

## BIENVENUE !

Merci d'avoir choisi la technologie  
**In&motion.**

La In&box est l'appareil de détection permettant le fonctionnement du système airbag et est compatible exclusivement avec le système airbag IN&MOTION.

Ce manuel explique comment utiliser correctement ce produit.

Pour toute question concernant le système, la In&box et la technologie airbag, **merci de contacter le service client IN&MOTION en précisant votre numéro de In&box :**

**customer@inemotion.com** ou **+33 4 57 41 14 30**

## RESTEZ CONNECTÉ !



In&motion



@Inandmotion



In&motion



@Inandmotion

La In&box est conçue pour être utilisée exclusivement avec des produits compatibles et intégrant le système airbag In&motion.

Ne pas utiliser avec tout autre produit et pour toute autre application qui ne serait pas indiquée dans le manuel utilisateur spécifique au produit intégrant le système airbag In&motion.

**Chaque mode de détection est conçu pour être adapté à une application spécifique (usage route, usage piste). Veuillez à activer le mode de détection dédié à votre pratique afin de bénéficier de la meilleure protection en cas de chute.**



Ne pas oublier de désactiver votre système airbag dans tout autre transport ou lorsque le produit airbag n'est pas porté (éteindre la In&box et/ou la retirer du produit).



L'utilisation de ce système airbag ne doit pas encourager à dépasser les limites ou à prendre des risques supplémentaires.

Avant d'utiliser votre système airbag, merci de lire avec attention les instructions de sécurité détaillées dans ce manuel et dans le manuel utilisateur dédié au produit intégrant le système airbag In&motion.

Ce manuel peut être amené à évoluer dans le temps, veuillez vous référer à la section support de notre site internet [www.inemotion.com](http://www.inemotion.com) pour obtenir la dernière version (numéro de version indiquée à la fin de ce manuel).

# IN&BOX

## Manuel utilisateur

---

<b>Guide de démarrage</b> .....	<b>p.04</b>
Les fondamentaux de la In&box .....	p.05
Pour démarrer .....	p.06
<b>Manuel d'utilisation</b> .....	<b>p.10</b>
Présentation générale .....	p.10
Fonctionnement de la In&box .....	p.11
Application mobile.....	p.15
<b>Informations techniques</b> .....	<b>p.16</b>
Recharge .....	p.16
Caractéristiques techniques .....	p.16
Recyclage.....	p.17
Certifications .....	p.17
<b>Avertissements</b> .....	<b>p.18</b>

## GUIDE DE DÉMARRAGE

### CONTENU



**In&box** : Appareil de détection et de déclenchement du système airbag In&motion contenant les capteurs et la batterie



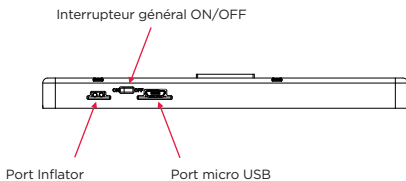
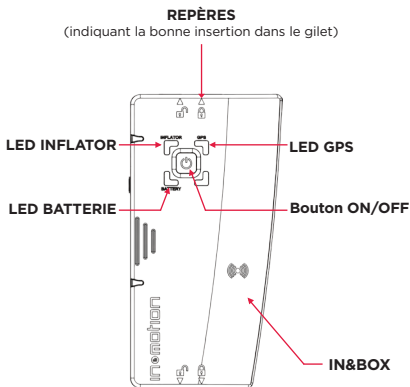
**Câble USB standard**



**Manuel utilisateur In&box**

*Le manuel d'utilisation relatif au système airbag In&motion est fourni avec le produit intégrant le système airbag In&motion.*

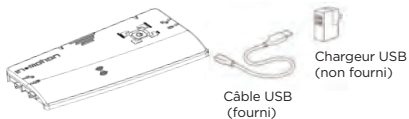
## LES FONDAMENTAUX DE LA IN&BOX



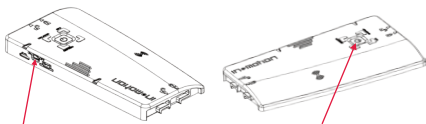
## POUR DÉMARRER

### #1 CHARGER LA IN&BOX

Utilisez le câble USB fourni avec la In&box, avec un chargeur USB (non fourni). Pour connaître les préconisations concernant le chargeur USB (non fourni), veuillez vous référer à la partie **“Recharge”** de ce manuel.



### #2 ALLUMER VOTRE IN&BOX



Pousser l'interrupteur de côté sur ON

Si le bouton de côté est déjà sur la position ON, effectuez une **double pression rapide** sur le bouton central



**La In&box restera active 48h à partir de la première utilisation (In&box allumée, et connectée au système en usage réel).**

**Ce délai de 48h passé, la In&box sera bloquée et ne sera plus fonctionnelle.**

**Pour activer votre compte et votre In&box, rendez-vous sur [my.inemotion.com](http://my.inemotion.com).**

### #3 ACTIVER VOTRE IN&BOX

Lors de la première utilisation uniquement, rendez-vous sur [my.inemotion.com](http://my.inemotion.com) afin d'activer votre In&box et de souscrire à une offre In&motion.

1. Rendez-vous sur [my.inemotion.com](http://my.inemotion.com)
2. Créez votre compte utilisateur
3. Activez votre adhésion au club In&motion : choisissez votre formule et mode de paiement
4. Téléchargez l'application mobile «My In&box»\* (disponible pour iOS et Android)
5. Appairez votre In&box à votre compte utilisateur en suivant les instructions de l'application mobile
6. Votre In&box est prête à être utilisée !

Une fois activée, la In&box est autonome et n'a pas besoin d'être connectée à l'application mobile pour être fonctionnelle.



**Retrouvez la procédure d'activation sur notre vidéo tutoriel disponible sur notre chaîne Youtube.**

*\* Votre téléphone mobile doit supporter le BLE (Bluetooth Low Energy) afin de pouvoir appairer votre In&box. Voir la liste des téléphones compatibles dans la partie "Application" de ce manuel. Si vous n'avez pas de téléphone compatible, veuillez vous rendre sur notre site [my.inemotion.com](http://my.inemotion.com) et suivre la procédure manuelle d'activation.*



**Après les premières 48h d'utilisation, la In&box sera bloquée et nécessitera son activation sur [my.inemotion.com](http://my.inemotion.com)**

#### #4 CONFIGURER VOTRE POINT D'ACCÈS WI-FI

Afin de bénéficier des dernières mises à jour, il est important de connecter régulièrement votre In&box à votre point d'accès Wi-Fi.

**Une connexion au minimum une fois par an (et une fois par mois en cas de souscription mensuelle) est primordiale**, sans laquelle la In&box sera automatiquement bloquée et ne sera plus fonctionnelle jusqu'à la prochaine connexion.

Dès la première utilisation, configurez votre point d'accès Wi-Fi grâce à l'application mobile. Une fois configurée, votre In&box se connectera automatiquement à votre point d'accès Wi-Fi dès lors qu'elle sera **branchée et en charge sur prise murale** et téléchargera automatiquement les dernières mises à jour.

**Attention, pour cela votre In&box doit être allumée !**

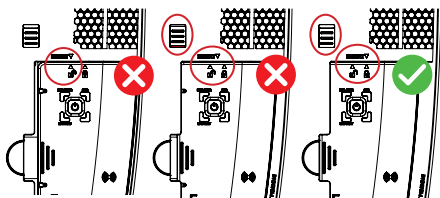
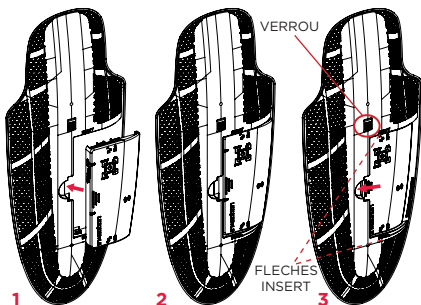


Pour plus de détails concernant la configuration de votre réseau Wi-Fi, veuillez vous référer à la section **"Mises à jour"** de ce manuel ou visionner la vidéo tutorial disponible sur notre chaîne Youtube.

#### #5 INSÉRER LA IN&BOX DANS LA COQUE

1. Positionnez la In&box dans son emplacement.
2. Les flèches indiquées sur la In&box **cadenas ouvert** (haut et bas) doivent être alignées avec les flèches INSERT indiquées sur la coque.
3. A l'aide du verrou, poussez ensuite la In&box vers la gauche pour la clipser.  
Les flèches indiquées sur la In&box **cadenas fermé** doivent être alignées avec les flèches INSERT indiquées sur la coque.  
Attention, le marquage rouge du verrou ne doit plus être visible.





In&amp;box mal insérée

In&amp;box bien insérée

## #6 PORTER ET AJUSTER VOTRE PRODUIT AIRBAG

Afin de connaître les spécificités relatives à votre système airbag In&motion, veuillez vous référer au manuel utilisateur fourni avec votre produit intégrant le système airbag In&motion.

# MANUEL D'UTILISATION

## PRÉSENTATION GÉNÉRALE

### #1 ACQUÉRIR UN SYSTÈME AIRBAG

Afin d'acquérir un produit intégrant le système airbag In&motion, voici les étapes à suivre :

1. Achetez le produit intégrant le système airbag In&motion auprès d'un revendeur. La In&box est mise à disposition avec le produit en magasin.
2. Souscrivez à une offre sur [my.inemotion.com](https://my.inemotion.com)



**Après les premières 48h d'utilisation, la In&box sera bloquée et nécessitera son activation sur [my.inemotion.com](https://my.inemotion.com)**

3. Activez votre In&box. Une fois activée, la In&box est prête à être utilisée pour toute la durée de la formule choisie et dans n'importe quel pays.

### #2 ACTIVER SON SYSTÈME



Retrouvez la procédure d'activation sur notre vidéo tutoriel disponible sur notre chaîne Youtube.

Pour activer votre In&box, voici la procédure à suivre :

1. Rendez-vous sur [my.inemotion.com](https://my.inemotion.com)
2. Créez votre compte utilisateur
3. Activez votre adhésion: choisissez votre offre et formule
4. Téléchargez l'application mobile «My In&box»\* (disponible sur Google Play ou App Store)
5. Apparez votre In&box à votre compte utilisateur en suivant les instructions de l'application mobile :
  - Connectez-vous à l'application mobile grâce à votre compte utilisateur préalablement créé.
  - Allumez votre In&box et activez le Bluetooth de votre téléphone.

- Entrez le numéro de série (Serial Number) de votre produit airbag (situé sur l'étiquette à l'intérieur de votre produit airbag)
- La procédure d'appairage commence : suivez les indications de l'application.

Votre In&box est prête à être utilisée !

*\* Si vous n'avez pas de téléphone compatible ou n'arrivez pas à télécharger l'application, veuillez vous rendre sur notre site [www.inemotion.com](http://www.inemotion.com) et suivre la procédure manuelle d'activation. Vous trouverez la liste des téléphones compatibles dans la partie "**Application**" de ce manuel.*

### #3 ADHÉSION AU CLUB IN&MOTION ET OFFRES

Pour toute question relative à l'adhésion au club In&motion et à la souscription d'une offre In&motion, veuillez-vous référer à notre site web [my.inemotion.com](http://my.inemotion.com) et aux conditions générales de location et de vente disponibles lors de la souscription à une offre ou sur notre site web.

### #4 PROCÉDURE APRÈS-GONFLAGE

En cas de gonflage, la procédure de vérification et ré-activation de votre système airbag est disponible dans le manuel utilisateur fourni avec le produit intégrant le système airbag In&motion.

Vous retrouverez également cette procédure sur notre vidéo tutoriel disponible sur notre chaîne Youtube ainsi que dans l'application mobile «My In&box».

En cas de dommage ou anomalie durant la procédure après-gonflage, n'utilisez pas votre produit airbag et contactez votre revendeur local.

## FONCTIONNEMENT DE LA IN&BOX

### #1 CHARGER LA IN&BOX

Connectez la In&box au câble USB et branchez-la sur un chargeur (non fourni). Pour connaître les préconisations concernant le chargeur USB (non fourni), veuillez vous référer à la partie "**Recharge**" de ce manuel.

L'autonomie de la batterie de la In&box a une durée

approximative de 20 heures de roulage continu.  
Cela correspond à une autonomie approximative d'une semaine en usage normal (trajets journaliers\*).  
In&motion recommande d'éteindre votre In&box par le bouton central lorsque vous ne l'utilisez pas pendant plusieurs jours consécutifs.

\* Environ 2h de roulage par jour et fonction "mise en veille automatique" le reste du temps.

## #2 FONCTIONS DE LA IN&BOX

La In&box possède trois fonctions différentes :

### 1. Activation par le bouton latéral ON/OFF

L'interrupteur général situé sur le côté gauche de votre In&box permet d'allumer votre In&box lors de la première utilisation seulement.

Veillez à pousser le bouton sur ON avant la première utilisation. **Attention, ne pas éteindre la In&box par le bouton latéral sans l'avoir préalablement éteinte par le double clic. Ne jamais éteindre votre In&box par le bouton latéral lors d'une mise à jour (clignotement bleu des leds supérieures).**



### 2. Double pression rapide sur le bouton central

Une fois la In&box mise en route par l'interrupteur latéral en ON, une double pression rapide sur le bouton central de la In&box permet d'allumer et d'éteindre la In&box sans avoir à sortir le boîtier de son logement.



**Veillez à bien éteindre votre In&box dans les transports.**



### 3. Mise en veille automatique

Cette fonction permet à la In&box de se mettre en veille automatiquement lorsqu'elle détectera son immobilisation pendant plus de 5 minutes.  
Plus besoin de penser à allumer ou éteindre, elle se

réveillera automatiquement au moindre mouvement. Attention cependant à la laisser sur un support totalement immobile.

**Veillez à bien éteindre votre In&box dans tout autre transport !**

### #3 SIGNIFICATION DES LEDS (LIGHTING CODE)

Voici les différentes couleurs de LEDs que vous pourrez visualiser sur votre In&box.

Attention, le lighting code peut être amené à varier en fonction de l'utilisation.

Afin de connaître les dernières évolutions, veuillez vous rendre sur notre site [www.inemotion.com](http://www.inemotion.com)

#### LED INFLATOR (IN&BOX DANS GILET)



Inflator connecté  
(airbag fonctionnel)



Inflator non connecté  
**(airbag non fonctionnel)**



In&box éteinte  
**(airbag non fonctionnel)**

#### LEDS GPS



GPS actif  
*(après quelques minutes en extérieur)*



GPS non actif

#### LEDS INFLATOR ET GPS



Lorsque les deux LEDs supérieures clignotent rouge :



#### **Airbag non fonctionnel**

- Vérifiez votre adhésion In&motion
- Connectez votre In&box à votre application mobile ou en wi-fi
- Contactez In&motion si le problème persiste



In&box en process (synchronisation ou mise à jour en cours). **Ne jamais éteindre votre In&box par l'interrupteur latéral !**

## LED BATTERY



Batterie inférieure à 30 % (environ 5h d'utilisation restante)



Batterie inférieure à 5 % (clignotement rouge)  
**Chargez votre In&box !**



Batterie chargée (de 30 à 99 %) ou In&box éteinte



Batterie en charge (In&box branchée)



Batterie chargée à 100 % (In&box branchée)

## #4 MISES À JOUR

Afin de bénéficier des dernières mises à jour en continu, il est important de connecter régulièrement votre In&box.

Dès la première utilisation, configurez votre point d'accès Wi-Fi grâce à l'application mobile :

1. Connectez-vous sur l'application mobile In&motion «My In&box»
2. Allumez votre In&box
3. Laissez vous guider par les instructions de l'application

Une fois configurée, votre In&box se connectera automatiquement à votre point d'accès Wi-Fi dès lors qu'elle sera branchée et en charge sur secteur (prise murale) **à portée de votre réseau Wi-Fi** et téléchargera automatiquement les dernières mises à jour.

**Attention, votre In&box doit être allumée pour se connecter au Wi-Fi. Pendant la mise à jour, la In&box ne sera plus connectée à votre application mobile.**

## CONNEXION PAR WI-FI



Les deux LEDs supérieures clignotent bleu **alternativement** : la In&box cherche à se connecter à votre point d'accès Wi-Fi.



Les deux LEDs supérieures clignotent bleu **simultanément** : la procédure de synchronisation et de mise à jour est en cours.

**Attention, veillez à ne pas éteindre la In&box par l'interrupteur latéral lorsque les LEDs sont bleues !**

### Points d'accès Wi-Fi compatibles :

Wi-Fi b/g/n avec une protection WPA/WPA2/WEP



Pour plus d'information, vous pouvez visionner notre vidéo tutoriel d'activation et configuration du Wi-Fi de votre In&box sur notre chaîne Youtube In&motion.

*Si vous n'avez pas de téléphone compatible, veuillez vous rendre sur notre site [my.inemotion.com](http://my.inemotion.com) et suivre la procédure manuelle de configuration du Wi-Fi.*

## APPLICATION MOBILE

**L'application mobile «My In&box» est disponible sur Google Play Store et l'App Store.**

Pour la première utilisation, connectez-vous grâce à votre identifiant et mot de passe préalablement générés lors de la création de votre compte utilisateur. Une fois activée, la In&box est autonome et n'a pas besoin d'être connectée à l'application mobile pour être fonctionnelle.

### Cette application est pour le moment compatible uniquement avec les téléphones suivants :

- iOS à partir de la version 11.4
- Android versions 5, 6, 7 et 8 (Lollipop, Marshmallow, Nougat, Oreo)
- Puce compatible Bluetooth Low Energy

## INFORMATIONS TECHNIQUES

### RECHARGE

**Caractéristiques électriques :** Entrée : 5 V  2 A

**Chargeur compatible :** Utilisez un chargeur USB conforme EN60950-1 ou EN 62368-1.

**Restriction dûe à l'altitude :** À une altitude supérieure à 2000 m, il faut s'assurer que le chargeur est validé pour cette altitude avant de recharger la In&box.

**Changement de la batterie :** N'essayez pas de remplacer la batterie de l'In&box vous-même, vous pourriez endommager la batterie et provoquer une surchauffe, un incendie et des blessures. La batterie Li-polymère de votre In&box doit être remplacée ou recyclée par In&motion : elle doit être recyclée ou mise au rebut séparément des ordures ménagères et doit être jetée conformément aux lois et réglementations locales en vigueur.

### CARACTÉRISTIQUES TECHNIQUES

**Température d'utilisation :** de -20 à 55 °c

**Température de recharge :** de 0 à 40 °c

**Température de stockage :** de -20 à 30 °c

**Humidité relative :** de 45 à 75 %

**Altitude :** Inférieure à 5 000 m

#### Puissance RF

En charge : 2.4GHz-2.472GHz (< 50mW)

2.4GHz-2.483GHz (<10mW)

Hors charge : 2.4GHz-2.483GHz (<10mW)



**Étanchéité In&box :** la In&box peut être utilisée par temps de pluie à condition qu'elle soit insérée dans le produit intégrant le système airbag In&motion et portée sous une veste ou blouson de moto étanche.

Un gilet rafraîchissant peut être porté sous le produit intégrant le système airbag.

**Attention, elle n'est pas conçue pour être immergée.**

## **RECYCLAGE**



### **Consigne concernant la fin de vie du produit :**

Le symbole ci-contre signifie que, conformément aux lois et réglementations locales, vous devez jeter votre produit et/ou sa batterie séparément des ordures ménagères. Lorsque ce produit arrive en fin de

vie, apportez-le à un point de collecte désigné par les autorités locales. La collecte séparée et le recyclage de votre produit et/ou de sa batterie lors de sa mise au rebut aideront à préserver les ressources naturelles et à s'assurer qu'il est recyclé de manière à protéger la santé humaine et l'environnement.

## **CERTIFICATIONS**

In&motion déclare que la In&box est conforme aux exigences essentielles et aux autres dispositions pertinentes des directives RED (Radio Equipment Directive) 2014/53/EU et RoHS 2011/65/EU.

Une copie de la Déclaration de conformité pour l'Union Européenne est disponible à l'adresse suivante :

**[https://my.inemotion.com/documents/moto/declaration\\_of\\_conformity.pdf?v=1545323397](https://my.inemotion.com/documents/moto/declaration_of_conformity.pdf?v=1545323397)**

## AVERTISSEMENTS

### #1 UTILISATION DU SYSTÈME AIRBAG IN&MOTION

Le système airbag In&motion est un nouvel équipement intelligent qui doit être utilisé uniquement pour l'application à laquelle il est dédié, en fonction du mode de détection dédié à cette pratique.



**Ne pas utiliser pour toute autre application qui ne correspondrait pas au mode de détection sélectionné (usage route, piste).**

Ce système est conçu pour offrir un maximum de confort et un niveau de protection élevé; bien qu'aucun produit ou système de protection ne puisse offrir une protection complète contre des blessures ou dommages sur un individu ou un bien en cas de chute, collision, impact, perte de contrôle ou autre.

**L'utilisation de ce système ne doit pas encourager à dépasser les limites ou prendre des risques supplémentaires.**

**Toute modification ou utilisation incorrecte peut réduire significativement la performance du système.**

Seulement les parties du corps couvertes par la protection sont protégées des chocs.

Le système airbag In&motion ne peut en aucun cas être considéré comme un substitut aux équipements de protection tels que les casques, masques, gants etc...

### #2 GARANTIE

In&motion garantit que la In&box est exempte de tout défaut de fabrication de matériel ou confection lors de la livraison à nos revendeurs ou clients.

Sauf disposition particulière à la loi, cette garantie est limitée à 2 ans à partir de la date d'achat (en cas d'acquisition de la In&box).

En cas de location de la In&box, un service client dédié est disponible permettant le renvoi d'une nouvelle In&box si le problème rencontré ne peut être résolu à distance. La garantie est limitée à son utilisateur originel.

La In&box est personnelle et ne peut être prêtée ou cédée.

Cette garantie ne s'applique pas en cas d'abus, négligence, manque d'attention ou modification, stockage ou transport inapproprié, installation et/ou ajustement incorrect, mauvaise utilisation ou si le système airbag est utilisé de manière non conforme et contraire au présent manuel.

**Ne jamais démonter ou ouvrir la In&box. Ne pas mettre la In&box sous l'eau. Ne pas approcher la In&box d'une source de chaleur. Ne pas mettre la In&box dans un micro-ondes.**

**Ne pas réparer ou remplacer avec toute ou autre partie ou accessoire qui ne soit pas un élément original In&motion couvert par ces conditions de garantie.**

**Ne pas faire réparer ou manipuler la In&box par toute autre partie qui ne serait pas In&motion.**

In&motion n'établit aucune autre garantie formelle, excepté si expressément stipulé.

### **#3 CONDITIONS DE DÉTECTION**

La sécurité des utilisateurs est la première préoccupation de la société In&motion.

Au titre de notre obligation de moyens nous nous efforçons de mettre en œuvre toutes les solutions technologiques dont nous disposons afin que le système de détection de la In&box puisse permettre d'assurer le meilleur degré de protection et de confort.

Pour autant l'utilisateur de ce dispositif est le premier acteur de sa protection, et c'est seulement en adoptant un comportement responsable et respectueux du code de la route que le système intelligent de détection développé par In&motion pourra assurer une protection optimale, sans toutefois garantir l'absence de dommage. Le système de détection embarqué ne saurait en effet palier un comportement dangereux, irrespectueux ou contraire à la réglementation relative à la sécurité routière.

## 1. Modes d'utilisation

Deux modes de détection ont été développés par In&motion :

- **Le mode route** : usage sur routes ;
- **Le mode piste** : usage sur circuits réglementés fermés.

**La sélection du mode de détection est effectuée sous la seule responsabilité de l'utilisateur qui doit s'assurer avant chaque utilisation qu'il a sélectionné le bon mode de détection en fonction de son utilisation.**

La sélection se fait via l'application mobile «My In&box», qui permet de changer et de contrôler le mode de détection sélectionné.

*Une procédure manuelle est disponible sur le site [my.inemotion.com](http://my.inemotion.com) en cas de téléphone non compatible.*

## 2. Cas de détection en mode route

### **Impact de la moto contre un véhicule ou un obstacle solide**

Le système de détection In&motion (la "In&box") peut détecter une chute lorsqu'un deux-roues motorisé percute un véhicule à une vitesse supérieure à 25 km/h, avec un angle compris entre 45° et 135° au moment du choc.



## 3. Cas de détection en mode piste (circuit réglementé)

Afin de bénéficier des cas de détection du mode "piste", il est nécessaire d'avoir activé au préalable le mode "piste" en ayant souscrit à l'offre dédiée. Cette offre dédiée est disponible sur le site internet d'In&motion.

### High side

Le système de détection In&motion (“In&box”) peut détecter une chute de type “high side”, c’est à dire lorsque le motard est propulsé en l’air et vers l’avant de sa moto suite à un décrochage du pneu arrière, à une vitesse supérieure ou égale à 50 km/h.

### Low side avec roulades

Le système de détection In&motion (“In&box”) peut détecter un “low side” avec roulades, c’est-à-dire une glissade sur le côté suite à une perte d’adhérence de la moto, suivi de roulades à une vitesse supérieure ou égale à 50km/h.

## 4. Général : mode route et mode piste

Le système de détection In&motion est évolutif et les algorithmes de détection peuvent être mis à jour grâce à la collecte des données anonyme des utilisateurs. Pour toute information concernant les données collectées par In&motion, veuillez vous référer à notre Politique de confidentialité disponible sur le site [www.inemotion.com](http://www.inemotion.com) ou sur l’application mobile «My In&box». Ainsi, les conditions de détection applicables à une date donnée sont à télécharger sur le site In&motion. L’utilisateur a le devoir de se rendre régulièrement sur le site afin de télécharger et de prendre connaissance des dernières conditions de détection.

**[Avertissement]** Nous rappelons que l'utilisateur doit respecter les limitations de vitesse et le code de la route en vigueur dans le pays dans lequel il circule.

**[Avertissement]** Le système de détection du mode route fonctionne pour des vitesses supérieures à 25 km/h.

**[Avertissement]** Le système de détection utilise le signal GPS de la In&box pour optimiser les cas de déclenchement. Lorsque le système ne détecte pas ou détecte mal le signal GPS, le degré de détection du système n’est pas au niveau de performance atteint avec un signal GPS optimal et ne garantit pas le déclenchement du système airbag.

**[Avertissement]** Le système de détection ne fonctionne que si la In&box est correctement chargée. Le code couleur des LEDs sur la In&box permet à l'utilisateur de s'assurer que la In&box a été correctement chargée. La consommation de la batterie est à surveiller par l'utilisateur afin de s'assurer que le système de déclenchement reste actif lors du trajet.

**[Avertissement]** Le système de détection détecte les mouvements anormaux qui sont susceptibles de résulter d'une chute du motard. Dans certaines situations extrêmes, le système pourrait se déclencher sans que le motard subisse une chute. Depuis mai 2017, le système de détection du mode route a été éprouvé sur des milliers d'utilisateurs et sur plus de 3 millions de kilomètres : au 31 mars 2019, aucun déclenchement intempestif provoquant une chute n'a été porté à la connaissance d'In&motion par les utilisateurs.

**In&motion ne pourra être tenu responsable en cas de déclenchement intempestif.**

#### **Utilisation : système airbag In&motion en avion**



**Toujours désactiver le système avant de voyager en avion !**

In&motion recommande de garder ce manuel utilisateur avec le système airbag et la In&box au cours d'un voyage, notamment en avion.

Vous pouvez télécharger la documentation relative au transport en avion dans la section support du site internet [www.inemotion.com](http://www.inemotion.com).

In&motion ne peut être tenu responsable en cas de refus de transport du produit par avion imposé par une compagnie aérienne à tout moment.

## WELCOME!

Thank you for choosing **In&motion** technology.

The In&box is the detection device required to make the airbag system work and is only compatible with IN&MOTION airbag systems.

This manual explains how to use this product correctly.

For any questions regarding the In&box airbag system and its technology, **please contact the IN&MOTION support service, indicating your In&box number:**

**customer@inemotion.com** or **+33 4 57 41 14 30**

## STAY TUNED!



In&motion



@Inandmotion



In&motion



@Inandmotion

The In&box is designed to be used only with compatible products integrating the In&motion airbag system.

Do not use with any other product or any other application that is not mentioned in the user manual supplied with the product integrating the In&motion airbag system.

**Each algorithm is designed to suit to a specific application (use on street, track). Make sure to activate the detection mode dedicated to your application to benefit from the best protection in case of a fall.**



Always turn off your airbag system when using other transportation or when the airbag product is not being worn (turn off the In&box and/or remove it from the product).



The use of the airbag system must not encourage the user to overpass speed limits or to take additional risks.

Before using your airbag system, please carefully read the safety instructions included in this manual and in the user manual supplied with the product integrating the In&motion airbag system.

In order to get the latest updated version, please refer to the support section in the [www.inemotion.com](http://www.inemotion.com) website (version number indicated at the end of this manual).



# IN&BOX

## User Manual

---

<b>Quick Start Guide</b> .....	<b>p.26</b>
In&box Basics .....	p.27
Getting Started .....	p.28
<b>User Manual</b> .....	<b>p.32</b>
General Presentation .....	p.32
In&box Operation .....	p.33
Mobile App .....	p.37
<b>Technical Information</b> .....	<b>p.38</b>
Charging .....	p.38
Technical Characteristics .....	p.38
Recycling .....	p.39
Certifications .....	p.39
<b>Warnings</b> .....	<b>p.40</b>

## QUICK START GUIDE

### CONTENTS



**In&box:** In&motion airbag system detection and triggering device containing the sensors and battery



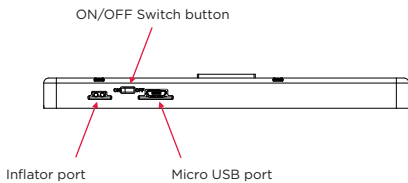
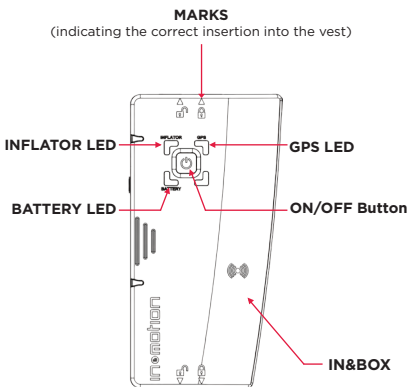
**Standard USB cable**



**In&box User Manual**

*The user manual dedicated to the airbag system is supplied with the product integrating the In&motion airbag system.*

## IN&BOX BASICS



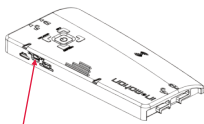
## GETTING STARTED

### #1 CHARGE THE IN&BOX

Use the USB cable included in your package, with a USB charger (not provided). For recommendations regarding the USB charger (not supplied), please refer to the “**Charging**” section of this manual.



### #2 TURN ON YOUR IN&BOX



Push the switch button ON



If the switch button is already ON, **quickly press twice** on the central button.



The In&box will be active for 48h from the first use (In&box turned on and connected to your airbag system, in real use).

After this time, the In&box is blocked and requires activation on [my.inemotion.com](https://my.inemotion.com).

### #3 ACTIVATE YOUR IN&BOX

For the first use only, activate your In&box and subscribe to an In&motion offer on [my.inemotion.com](http://my.inemotion.com).

1. Go to [my.inemotion.com](http://my.inemotion.com)
2. Create your user account.
3. Activate your subscription to the In&motion club: choose your offer and payment method.
4. Download the mobile app «My In&box»\* (available for iOS and Android).
5. Pair your In&box to your user account by following the mobile app instructions.
6. Your In&box is ready to be used!

Once activated, the In&box is autonomous and does not need to be connected to the mobile app to be functional.



**Watch our tutorial video on our Youtube channel to learn more about the activation procedure.**

*\* Your mobile phone must be compatible with BLE (Bluetooth Low Energy) in order to pair your In&box. Check the list of compatible phones in the "App" section of this manual. If you don't have a compatible phone, please follow the manual activation procedure available on our website [my.inemotion.com](http://my.inemotion.com)*



**The In&box will be active for 48h from the first use.**

**After this time, the In&box is blocked and requires activation on [my.inemotion.com](http://my.inemotion.com).**

#### #4 CONFIGURE YOUR WI-FI ACCESS POINT

Regularly connecting your In&box to your Wi-Fi access point is really important in order to always benefit from the latest updates.

**It is essential to connect at least once a year for yearly subscriptions and once a month for monthly subscriptions.** If not, the In&box will be automatically blocked and will no longer work until the next connection.

From the first use, configure your Wi-Fi access point using the mobile app.  
Once configured, your In&box will automatically connect to your Wi-Fi access point as soon as it is plugged into a power outlet and is charging. The latest updates will download automatically.

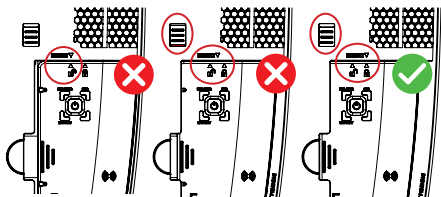
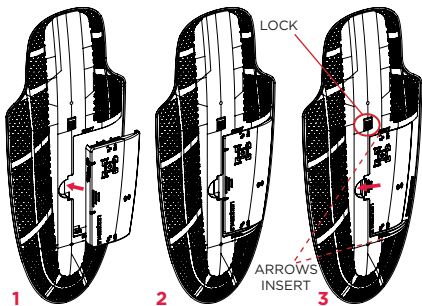
#### **Warning, your In&box needs to be turned on!**



For more details about configuring your Wi-Fi network, please refer to the **“Updates”** section of this manual or watch the tutorial video available on our Youtube channel.

#### #5 INSERT YOUR IN&BOX INTO THE SHELL

1. Place the In&box into position.
2. The arrows indicated on the In&box **lock open** (up and down) must be aligned with the INSERT arrows indicated on the shell.
3. Using the lock, push the In&box to the left side to clip it into place.  
The arrows indicated on the In&box **lock closed** must be aligned with the INSERT arrows indicated on the shell.  
Warning, make sure the red locked marking is not visible.



In&box incorrectly inserted

In&box well inserted

### #6 WEAR YOUR AIRBAG PRODUCT

To obtain the specifications related to your In&motion airbag system, please refer to the user manual provided with your product integrating the In&motion airbag system.

## USER MANUAL

### GENERAL PRESENTATION

#### #1 ACQUIRE AN AIRBAG SYSTEM

To acquire a product integrating the In&motion airbag system, follow these steps:

1. Buy the product integrating the In&motion airbag system from a reseller. The In&box is available with the product in shops.
2. Subscribe to an offer on [my.inemotion.com](https://my.inemotion.com)



The In&box will be active for 48 hours from the first use. After this time, the In&box is blocked and requires activation on [my.inemotion.com](https://my.inemotion.com)

3. Activate your In&box. Once activated, the In&box is ready to be used all over the world for the entire duration of the offer selected.

#### #2 ACTIVATE YOUR SYSTEM



Watch our tutorial video on our Youtube channel to learn more about the activation procedure.

Follow the procedure below to activate your In&box:

1. Go to [my.inemotion.com](https://my.inemotion.com)
2. Create your user account
3. Activate your subscription: choose an offer and plan
4. Download the «My In&box»\* mobile app (available on Google Play or App Store)
5. Pair your In&box to your user account by following the mobile app instructions.
  - Connect to the mobile app thanks to the user account you created earlier.
  - Turn on your In&box and activate Bluetooth on your phone.



- Enter your airbag product's Serial Number (SN) located on the label inside your airbag product.
- The pairing process starts: follow the instructions on the app.

Your In&box is ready to be used!

*\* If your phone is not compatible or if you cannot download the app, go to our website [www.inemotion.com](http://www.inemotion.com) and follow the manual activation procedure. You will find the list of compatible phones in the "App" section of this manual.*

### #3 IN&MOTION CLUB SUBSCRIPTION AND OFFERS

For any question regarding the In&motion club subscription and offers, please refer to our website [my.inemotion.com](http://my.inemotion.com) and to the general terms of sale and lease available during the subscription process or on our website.

### #4 AFTER-INFLATION PROCESS

If inflation is needed, the procedure for checking and reactivating your airbag system is available in the user manual provided with the product integrating the In&motion airbag system.

You will also find this procedure on our tutorial video available on our Youtube channel as well as in the mobile app «My In&box».

In case of damage or anomaly during the after-inflation process, do not use your airbag product and contact your local reseller.

## IN&BOX OPERATION

### #1 CHARGE THE IN&BOX

Connect the In&box to a USB cable and plug into a charger (not provided). For recommendations regarding the USB charger (not supplied), please refer to the "Charging" section of this manual.

In&box battery duration is approximately 20 hours in continuous use.

This corresponds to approximately 1 week of autonomy in normal use (daily commute\*).

In&motion recommends switching off your In&box with the central button when it is not being used for several consecutive days.

*\* Around 2h riding per day and "automatic standby" function the rest of the day.*

## #2 IN&BOX FUNCTIONS

The In&box has three different functions:

### 1. Activation using the ON/OFF Switch Button

You can use the button located on the left side of your In&box to turn it on for the first use only. Make sure to push the button to ON before the first use. **Don't turn the In&box off using this left side button without double clicking to switch it off before. Never turn off your In&box by the side switch button during an update (upper leds blinking blue).**



### 2. Press central button twice quickly

Once the In&box is turned on using the switch button, you will just have to double click quickly on the central button to turn your In&box on and off without removing your In&box from its position.



**Make sure to turn your In&box off when using any other transportation.**



### 3. Automatic standby function

Thanks to this function, your In&box will switch to standby function automatically if it remains motionless for more than 5 minutes.

When the In&box detects motion, it turns on automatically eliminating the need to turn it on or off! However, the In&box must be placed on a completely motionless stand.

**Make sure to turn your In&box off when using any other transportation!**

### #3 LIGHTING CODE

Below is a list of different LED colours that you may see on your In&box.

Warning, this lighting code can change and evolve over time depending on the usage.

In order to be aware of the latest evolutions, please refer to our website [www.inemotion.com](http://www.inemotion.com)

#### LED INFLATOR (IN&BOX IN VEST)



Inflator connected  
(airbag functional)



Inflator not connected  
**(airbag not functional)**



In&box off  
**(airbag not functional)**

#### GPS LEDS



GPS active  
*(after a few minutes outside)*



GPS inactive

#### INFLATOR AND GPS LEDS



When the two upper LEDs are blinking red:



#### **Airbag not functional**

- Check your In&motion subscription
- Connect your In&box to Wi-Fi or to your mobile app
- Contact In&motion if the problem continues



In&box synchronizing or updating. **Never turn off your In&box by the side switch button!**

#### BATTERY LED



Less than 30% battery (about 5 hours of usage time remaining)



Less than 5% battery (flashing red light)  
**Charge your In&box!**



Battery charged (30 to 99%) or In&box off



Battery charging (In&box plugged in)



Battery charged to 100% (In&box plugged in)

#### #4 UPDATES

It is essential to connect your In&box regularly in order to continue to benefit from the latest updates. From the first use, configure your Wi-Fi access point using the mobile app:

1. Connect to the In&motion «My In&box» mobile app.
2. Turn your In&box on.
3. Follow the directions on the app to configure the product.

Once configured, your In&box will automatically connect to your **Wi-Fi access point** as soon as it is plugged into a wall charger and is charging. The latest updates will download automatically.

**Warning, your In&box must be turned on in order to connect to Wi-Fi. When updating, the In&box is no longer connected to the mobile app.**

## WI-FI CONNECTION



The two upper LEDs are blinking blue **alternately**: the In&box is seeking for a connection to your Wi-Fi access point.



The two upper LEDs are blinking blue **at the same time**: the synchronization and updating process is in progress.

**Warning, do not use the side switch button to turn the In&box off when the LEDs are blue!**

### Compatible Wi-Fi access points:

Wi-Fi b/g/n with WPA/WPA2/WEP protection.



For more information, you can watch our In&box activation and Wi-Fi configuration tutorial video on our In&motion Youtube channel.

*If you do not have a compatible mobile phone, please refer to our website [my.inemotion.com](http://my.inemotion.com) and follow the manual procedure to configure your Wi-Fi access point.*

## MOBILE APP

**The mobile app «My In&box» is available on Google Play and App Store.**

For the first use only, connect to the app using the login and password created earlier when creating your user account. Once activated, the In&box is autonomous and does not need to be connected to the mobile app to be functional.

### This app is currently only compatible with the following mobile phones:

- iOS as of version 11.4
- Android versions 5, 6, 7 and 8 (Lollipop, Marshmallow, Nougat, Oreo)
- Compatible Bluetooth Low Energy chip

## TECHNICAL INFORMATION

### CHARGING

**Electrical characteristics:** Input: 5 V  2 A

**Compatible charger:** Use a EN60950-1 or 62368-1 compliant USB charger.

**Altitude restrictions:** Above 2000 metres high, make sure that your charger is approved for this altitude before charging your In&box.

**Battery replacement:** Do not try to replace the In&box battery by yourself, you could damage the battery, which may in turn lead to overheating, fire and injury. Your In&box Li-polymer battery must be replaced or recycled by In&motion: it must be recycled or scrapped separately from general household waste and in accordance with your local laws and regulation.

### TECHNICAL CHARACTERISTICS

**Operating temperature:** from -20 to 55°C

**Charging temperature:** from 0 to 40°C

**Storage temperature:** from -20 to 30°C

**Relative humidity:** from 45 to 75%

**Altitude:** Below 5 000 metres

#### **RF Power**

In charge : 2.4GHz-2.472GHz (< 50mW)

2.4GHz-2.483GHz (<10mW)

Out of charge: 2.4GHz-2.483GHz (<10mW)

**In&box waterproofness:** the In&box can be used in rainy weather provided that it is inserted into the product integrating the In&motion airbag system and worn under a waterproof motorcycle jacket. A refreshing vest can be worn under the product integrating the airbag system.

**Warning, it has not been designed to be submerged.**

## RECYCLING



### Instructions regarding the product's end-of-life:

The symbol opposite indicates that in accordance with your local laws and regulations, you must dispose of this product/battery separately from household waste.

When the product's validity expires, please bring it to a collection system designated by local authorities. Separate collection and recycling of your product and/or battery during disposal will help preserve natural resources and ensure that it is recycled to protect human health and the environment.

## CERTIFICATIONS

In&motion declares that the In&box complies with the essential requirements and other relevant provisions of the RED directives (Radio Equipment Directive) 2014/53/EU and RoHS 2011/65/EU.

A copy of the Declaration of Conformity for the European Union is available at the following address:

**[https://my.inemotion.com/documents/moto/declaration\\_of\\_conformity.pdf?v=1545323397](https://my.inemotion.com/documents/moto/declaration_of_conformity.pdf?v=1545323397)**

## WARNINGS

### #1 IN&MOTION AIRBAG SYSTEM USE

The In&motion airbag system is a new, intelligent device that must be used only for the application to which it is dedicated, depending on the detection mode dedicated to this practice.



**Do not use it for any other application that would not correspond to the detection mode selected (use on street, track).**

This system is designed to offer comfort and high protection, though no product or protection system can offer complete protection from injury or damage to individuals or property in case of fall, collision, impact, loss of control or otherwise.

**The use of this product must not encourage the user to overpass speed limits or to take additional risks.**

**Modifications or incorrect use may critically reduce the system's performance.** Only the parts of the body covered by the protection are protected against impact. The In&motion airbag system cannot never be considered as a substitute for protective equipment such as helmets, goggles, gloves, or any other protection device.

### #2 WARRANTY

In&motion guarantees that the In&box material and workmanship is free of manufacturing defects upon delivery to our dealers or customers.

Unless otherwise stipulated by local law, this guarantee is limited to 2 years from the date of purchase (for In&box acquisitions).

For In&box leases, a dedicated customer service is available allowing In&box exchanges if the problem cannot be solved remotely. This warranty is limited to the original user.

The In&box is personal and cannot be lent or sold.



This warranty does not apply in the event of abuse, negligence, carelessness or modification, improper transport or storage, improper installation and/or adjustment, misuse, or if the airbag system is used in any way other than is intended and not in compliance with the present manual.

**Do not dismantle or open the In&box. Do not place the In&box under water. Do not bring the In&box close to a source of heat. Do not put the In&box in a microwave.**

**Do not repair or replace any part or accessory with a part or accessory that is not an original In&motion item covered by these warranty terms.**

**Do not have the In&box repaired or handled by any party other than In&motion.**

In&motion makes no other expressed warranties, except stipulated otherwise.

### **#3 DETECTION CONDITIONS**

User security is In&motion's primary concern. As part of our obligation of means, we strive to implement all the technological solutions that we have available so that the In&box detection system can ensure the best degree of protection and comfort.

However, the user of this device is the first actor of his/her protection, and the detection system developed by In&Motion will provide optimal protection only by adopting responsible and respectful behaviour of road safety rules, without guaranteeing the absence of damage. The embedded detection system cannot make up for behaviour that is dangerous, disrespectful or contrary to road safety regulations.

## 1. Use modes

In&motion has developed two detection modes:

- **Street mode:** use on roads;
- **Track mode:** use on regulated closed circuits.

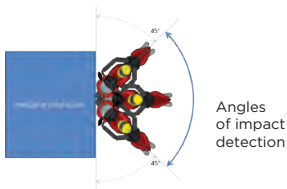
**The selection of the detection mode is carried out under the sole responsibility of the user who must make sure before each use that he/she has selected the right detection mode according to his/her use.**

The user will be able to select, change and check the detection mode through the «My In&box» mobile app. *If you do not have a compatible mobile phone, a manual procedure is available on [my.inemotion.com](http://my.inemotion.com) website.*

## 2. Detection case in street mode

### **Motorcycle impact against a vehicle or solid obstacle**

The In&motion detection system (the "In&box") can detect a fall when a powered two-wheeler hits a vehicle at a speed higher than 25 km/h, with an angle between 45° and 135° at the time of impact.



## 3. Detection case in track mode (regulated circuit)

In order to benefit from the "track" mode detection cases, the user must activate the "track" mode first by subscribing to the dedicated offer. This dedicated offer is available on the In&motion website.

### **High side**

The In&motion detection system ("In&box") can detect a "high side" type fall: when the motorcyclist

is propelled in the air and towards the front of his/her motorcycle after a tire stall at a speed higher than or equal to 50 km/h.

#### **Low side with rolls**

The In&motion detection system (“In&box”) can detect a “low side” with rolls: a slip on the side following the motorcycle’s loss of grip, followed by rolls at a speed higher than or equal to 50 km/h.

#### **4. General: street mode and track mode**

The In&motion detection system is upgradeable and the detection algorithms can be updated thanks to the anonymous collection of user data.

For any information regarding the data collected by In&motion, please refer to our Privacy Policy available on the website [www.inemotion.com](http://www.inemotion.com) or on the «My In&box» mobile app. Thus, the detection conditions applicable to a given date can be downloaded from the In&motion website. The user is required to visit the website regularly in order to download and learn about the latest detection conditions.

**[Warning]** We remind you that the user must respect speed limits and the rules of the road in force in the country in which he/she is riding.

**[Warning]** The street mode detection system works for speeds above 25 km/h.

**[Warning]** The detection system uses the In&box’s GPS signal to optimise triggering cases. When the system doesn’t detect or detects the GPS signal poorly, the system’s degree of detection is not at the level of performance achieved with an optimal GPS signal—thus airbag triggering is not guaranteed.

**[Warning]** The detection system only works if the In&box is correctly charged. The lighting code of the In&box LEDs allows the user to make sure that the In&box has been correctly charged. Battery consumption needs to be monitored by the user to ensure that the trigger system remains active during the journey.

**[Warning]** The detection system detects abnormal movements that are likely to result from a falling motorcyclist. In some extreme situations, the system may be triggered without the motorcyclist falling. Since May 2017, the street mode detection system has been proven over 3 million kilometres by thousands of users. As of March 31st, 2019, there have been no cases of unwanted inflations leading to falls reported by users to In&motion.

**In&motion cannot be held responsible in case of an unwanted trigger.**

### In&motion airbag system and air transportation



**Always turn off your airbag system before using air transportation!**

In&motion recommends keeping this user manual with the airbag system and with the In&box while travelling, especially by plane.

You can download the documentation corresponding to air transportation in the support section of the [www.inemotion.com](http://www.inemotion.com) website.

In&motion cannot be held responsible in case the airline refuses to transport the product.

## BENVENUTO!

Ti ringraziamo per aver scelto la tecnologia **In&motion**.

In&box è il dispositivo di rilevamento che consente il funzionamento del sistema airbag, compatibile esclusivamente con il sistema airbag IN&MOTION.

Il presente manuale spiega come utilizzare correttamente il prodotto.

Per qualsiasi domanda relativa al sistema, all'In&box e alla tecnologia airbag, **contatta il servizio clienti IN&MOTION specificando il tuo numero di In&box:**

**[customer@inemotion.com](mailto:customer@inemotion.com) o +33 4 57 41 14 30**

## CONTINUA A SEGUIRCI!



In&motion



@Inandmotion



In&motion



@Inandmotion

In&box è stato progettato per essere utilizzato esclusivamente con prodotti compatibili e che integrano il sistema airbag In&motion.

Non utilizzare con altri prodotti e per qualsiasi altra applicazione non indicata nel manuale utente specifico al prodotto che integra il sistema airbag In&motion.

**Ogni modalità di rilevamento è progettata per adattarsi a un'applicazione specifica (utilizzo su strada, su pista). Attivare la modalità di rilevamento dedicata alle proprie esigenze per ottenere la migliore protezione in caso di caduta.**



Non dimenticare di disattivare il sistema airbag all'interno di qualsiasi altro mezzo di trasporto o quando il prodotto airbag non viene indossato (spegnere l'In&box e/o estrarlo dal prodotto).



L'utilizzo del presente sistema airbag non deve incoraggiare a superare i limiti o a correre rischi supplementari. Prima di utilizzare il sistema airbag, leggere attentamente le istruzioni di sicurezza illustrate nel presente manuale e nel manuale utente dedicato al prodotto che integra il sistema airbag In&motion.

Il presente manuale potrebbe subire modifiche nel tempo, fare riferimento alla sezione relativa all'assistenza sul nostro sito Internet [www.inemotion.com](http://www.inemotion.com) per ottenere la versione più recente (numero di versione indicato alla fine del presente manuale).

# IN&BOX

## Manuale utente

---

<b>Guida all'avvio</b> .....	<b>pag. 48</b>
I fondamentali dell'In&box.....	pag. 49
Per iniziare.....	pag. 50
<b>Manuale utente</b> .....	<b>pag. 54</b>
Presentazione generale.....	pag. 54
Funzionamento dell'In&box.....	pag. 55
Applicazione mobile.....	pag. 59
<b>Informazioni tecniche</b> .....	<b>pag. 60</b>
Ricarica.....	pag. 60
Specifiche tecniche.....	pag. 60
Riciclaggio.....	pag. 61
Certificazioni.....	pag. 61
<b>Avvertenze</b> .....	<b>pag. 62</b>

## **GUIDA ALL'AVVIO**

### **CONTENUTO**



**In&box:** Dispositivo di rilevamento e attivazione del sistema airbag In&motion contenente i sensori e la batteria



**Cavo USB standard**



#### **Manuale utente In&box**

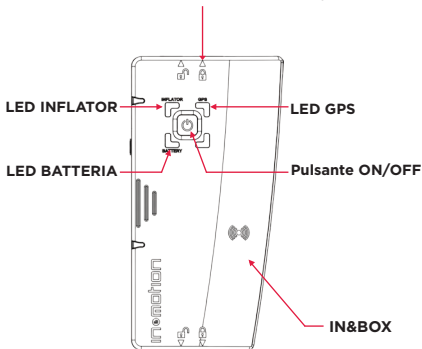
*Il manuale utente relativo al sistema airbag In&motion è fornito con il prodotto che integra il sistema airbag In&motion.*



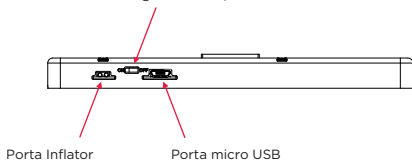
## I FONDAMENTALI DELL'IN&BOX

### INDICATORI

(che indicano il corretto inserimento nel gilet)



Interruttore generale ON/OFF



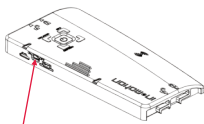
## PER INIZIARE

### #1 CARICARE L'IN&BOX

Utilizzare il cavo USB fornito con l'In&box, con un caricatore USB (non in dotazione).  
Per conoscere le raccomandazioni relative al caricatore USB (non in dotazione), fare riferimento al capitolo "Ricarica" del presente manuale.



### #2 ACCENDERE L'IN&BOX



Posizionare l'interruttore laterale su ON



Se il pulsante laterale è già in posizione ON, esercitare una **doppia pressione rapida** sul pulsante centrale



L'In&box resterà attivo 48 ore a partire dal primo utilizzo (In&box acceso e connesso al sistema in utilizzo reale).

Trascorse le 48 ore, l'In&box rimane bloccato e non è più operativo.

Per attivare il proprio account e l'In&box, recarsi su [my.inemotion.com](http://my.inemotion.com).

### #3 ATTIVARE L'IN&BOX

Solo per il primo utilizzo, recarsi su [my.inemotion.com](http://my.inemotion.com) com per attivare l'In&box e sottoscrivere un'offerta In&motion.

1. Recarsi su [my.inemotion.com](http://my.inemotion.com)
2. Creare il proprio account utente
3. Attivare l'adesione al Club In&motion: scegliere la formula e la modalità di pagamento
4. Scaricare l'applicazione mobile «My In&box»\* (disponibile per iOS e Android)
5. Associare l'In&box al proprio account utente seguendo le istruzioni dell'applicazione mobile
6. L'In&box è pronto per essere utilizzato!

Una volta attivato, l'In&box è autonomo e non ha bisogno di essere collegato all'applicazione mobile per essere funzionale.



**È possibile rivedere la procedura di attivazione anche nel nostro video tutorial disponibile sul nostro canale Youtube.**

*\* Per poter eseguire l'associazione con l'In&box, lo smartphone deve supportare la tecnologia BLE (Bluetooth Low Energy). Consultare l'elenco degli smartphone compatibili nel capitolo "Applicazione" del presente manuale. Se non si dispone di uno smartphone compatibile, recarsi sul nostro sito [my.inemotion.com](http://my.inemotion.com) e seguire la procedura di attivazione manuale.*



**Trascorse le prime 48 ore di utilizzo, l'In&box rimane bloccato e non operativo se non è stato attivato su [my.inemotion.com](http://my.inemotion.com)**

#### #4 CONFIGURARE IL PROPRIO PUNTO DI ACCESSO WI-FI

Per usufruire degli ultimi aggiornamenti, è importante connettere regolarmente l'In&box al proprio punto di accesso Wi-Fi.

**È fondamentale connetterlo almeno una volta all'anno (e una volta al mese in caso di abbonamento mensile),** altrimenti l'In&box si blocca automaticamente e non è più operativo fino alla connessione successiva.

Configurare il proprio punto di accesso Wi-Fi già dal primo utilizzo grazie all'applicazione mobile. Una volta configurato, l'In&box si connette automaticamente al punto di accesso Wi-Fi dell'utente non appena collegato a una presa da parete e in fase di carica, oltre a scaricare automaticamente gli ultimi aggiornamenti.

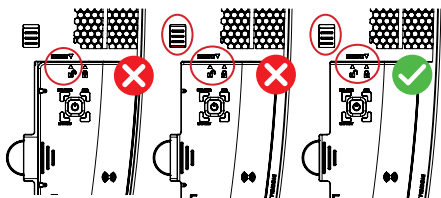
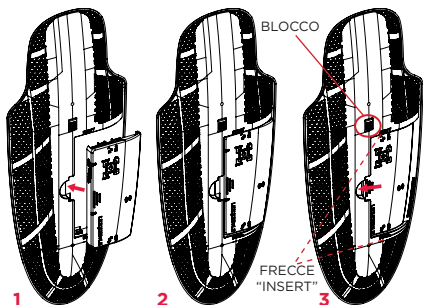
**Attenzione, per questa operazione l'In&box deve essere acceso!**



Per maggiori dettagli sulla configurazione della rete Wi-Fi, consultare il capitolo **“Aggiornamenti”** del presente manuale o il video tutorial disponibile sul nostro canale Youtube.

#### #5 INSERIRE L'IN&BOX NEL PARASCHIENA

1. Posizionare l'In&box nell'apposita sede.
2. Le frecce indicate sull'In&box **lucchetto aperto** (verso l'alto e verso il basso) devono essere allineate con le frecce “INSERT” indicate sul paraschiena.
3. Aiutandosi con il dispositivo di blocco, spingere poi l'In&box verso sinistra per agganciarlo. Le frecce indicate sull'In&box **lucchetto chiuso** devono essere allineate con le frecce “INSERT” indicate sul paraschiena. .  
Attenzione, il segno rosso del dispositivo di blocco non deve più essere visibile.



In&box non inserito  
correttamente

In&box inserito  
correttamente

## #6 INDOSSARE E REGOLARE IL PRODOTTO AIRBAG

Per conoscere le specificità relative al proprio sistema airbag In&motion, fare riferimento al manuale utente fornito con il prodotto che integra il sistema airbag In&motion.

## MANUALE UTENTE

### PRESENTAZIONE GENERALE

#### #1 ACQUISIRE UN SISTEMA AIRBAG

Per acquisire un prodotto che integra il sistema airbag In&motion, elenchiamo di seguito la procedura da seguire:

1. Acquistare il prodotto che integra il sistema airbag In&motion da un rivenditore autorizzato. L'In&box è messo a disposizione presso il punto vendita con il prodotto.
2. Sottoscrivere un'offerta su [my.inemotion.com](http://my.inemotion.com)



**Trascorse le prime 48 ore di utilizzo, l'In&box rimane bloccato e non operativo se non è stato attivato su [my.inemotion.com](http://my.inemotion.com)**

3. Attivare l'In&box. Dopo l'attivazione, l'In&box è pronto per l'utilizzo per l'intera durata della formula selezionata e in qualsiasi Paese.

#### #2 ATTIVARE IL SISTEMA



È possibile rivedere la procedura di attivazione anche nel nostro video tutorial disponibile sul nostro canale Youtube.

Di seguito è illustrata la procedura da seguire per attivare l'In&box:

1. Recarsi su [my.inemotion.com](http://my.inemotion.com)
2. Creare il proprio account utente
3. Attivare l'adesione: scegliere l'offerta e la formula
4. Scaricare l'applicazione mobile «My In&box»\* (disponibile su Google Play o App Store)
5. Associare l'In&box al proprio account utente seguendo le istruzioni dell'applicazione mobile:
  - Connettersi all'applicazione mobile mediante il proprio account utente creato precedentemente.

- Accendere l'In&box e attivare il Bluetooth sullo smartphone.
- Inserire il numero di serie (Serial Number) del proprio prodotto airbag (indicato sull'etichetta all'interno dello stesso)
- Si avvia la procedura di associazione: seguire le indicazioni dell'applicazione.

L'In&box è pronto per essere utilizzato!

*\* Se non si dispone di uno smartphone compatibile o non si riesce a scaricare l'applicazione, recarsi sul nostro sito [www.inemotion.com](http://www.inemotion.com) e seguire la procedura di attivazione manuale. L'elenco degli smartphone compatibili è disponibile nel capitolo "Applicazione" del presente manuale.*

### #3 ADESIONE AL CLUB IN&MOTION E OFFERTE

Per domande relative all'adesione al Club In&motion e alla sottoscrizione di un'offerta In&motion, fare riferimento al nostro sito Web [my.inemotion.com](http://my.inemotion.com) e alle condizioni generali di noleggio e vendita disponibili al momento della sottoscrizione di un'offerta o sul nostro sito Web.

### #4 PROCEDURA POST-GONFIAGGIO DELL'AIRBAG

Dopo l'innesco del gonfiaggio dell'airbag, la procedura di verifica e riattivazione del sistema airbag è disponibile nel manuale utente fornito con il prodotto che integra il sistema airbag In&motion.

È possibile rivedere la procedura anche nel nostro video tutorial disponibile sul nostro canale Youtube e nell'applicazione mobile «My In&box».

In caso di danni o anomalie, non utilizzare il prodotto airbag e contattare il rivenditore.

## FUNZIONAMENTO DELL'IN&BOX

### #1 CARICARE L'IN&BOX

Connettere il cavo USB all'In&box e collegarlo a un caricatore (non in dotazione). Per conoscere le raccomandazioni relative al caricatore USB (non in dotazione), fare riferimento al capitolo "Ricarica" del presente manuale.

L'autonomia della batteria dell'In&box ha una durata approssimativa di 20 ore in utilizzo continuo, ovvero un'autonomia equivalente a una settimana circa in utilizzo normale (tragitti giornalieri\*).

In&motion consiglia di spegnere l'In&box dal pulsante central se non utilizzato per più giorni consecutivi.

*\* circa 2 ore di utilizzo al giorno e in funzione "standby automatico" il resto del tempo.*

## #2 FUNZIONI DELL'IN&BOX

L'In&box possiede tre diverse funzioni:

### 1. Attivazione mediante pulsante laterale ON/OFF

L'interruttore generale situato sul lato sinistro dell'In&box permette di accendere per il primo utilizzo. Posizionare il pulsante su ON prima del primo utilizzo. **Non spegnere l'In&box con il pulsante laterale senza averlo prima spegnere l'In&box con la doppia pressione. Non spegnere mai la In&box con l'interruttore laterale durante un aggiornamento (blu lampeggiante dei led superiori).**



### 2. Doppia pressione rapida sul pulsante centrale

Dopo che l'In&box è stato acceso avendo posizionato l'interruttore laterale su ON, una doppia pressione rapida sul pulsante centrale dell'In&box permette di accendere e spegnere il dispositivo senza doverlo estrarre dall'apposita sede.



**Spegnere l'In&box in qualsiasi altro mezzo di trasporto.**



### 3. Standby automatico

Questa funzione permette all'In&box di mettersi in standby automaticamente quando non rileva alcun movimento per più di cinque minuti.



Non è più necessario ricordarsi di accenderlo o spegnerlo, si riattiva automaticamente al minimo movimento. Attenzione però a lasciarlo su un supporto totalmente immobile.

**Spegnere l'In&box in qualsiasi altro mezzo di trasporto!**

### #3 SIGNIFICATO DEI LED (LIGHTING CODE)

Sono illustrati di seguito i diversi colori di LED che possono essere visualizzati sull'In&box. Attenzione, il lighting code potrebbe variare in base all'utilizzo.

Per conoscere gli ultimi sviluppi, recarsi sul nostro sito [www.inemotion.com](http://www.inemotion.com)

#### LED INFLATOR (IN&BOX NEL GILET)



Inflator connesso  
(airbag operativo)



Inflator non connesso  
**(airbag non operativo)**



In&box spento  
**(airbag non operativo)**

#### LED GPS



GPS attivo  
*(dopo pochi minuti fuori)*



GPS non attivo

#### LED INFLATOR E GPS



Se i due LED superiori lampeggiano con una luce rossa:



#### **L'airbag non è operativo**

- Verificare l'adesione a In&motion
- Connettere l'In&box all'applicazione mobile o alla rete Wi-Fi
- Contattare In&motion se il problema persiste



In&box in fase di elaborazione dati (sincronizzazione o aggiornamento). **Non spegnere mai la In&box con l'interruttore laterale!**

## LED BATTERIA



Batteria inferiore al 30% (circa 5 ore di utilizzo rimanenti)



Batteria inferiore al 5% (luce rossa lampeggiante)  
**Caricare l'In&box!**



Batteria carica (dal 30 al 99%) o In&box spento



Batteria in fase di carica (In&box collegato)



Batteria carica al 100% (In&box collegato)

## #4 AGGIORNAMENTI

Per usufruire costantemente degli ultimi aggiornamenti, è importante connettere regolarmente l'In&box. Configurare il proprio punto di accesso Wi-Fi già dal primo utilizzo grazie all'applicazione mobile:

1. Connettersi all'applicazione mobile In&motion «My In&box»
2. Accendere l'In&box
3. Lasciarsi guidare dalle istruzioni dell'applicazione

Una volta configurato, l'In&box si connette automaticamente al punto di accesso Wi-Fi dell'utente non appena collegato alla rete elettrica (presa da parete), in fase di carica e **dentro il raggio della rete Wi-Fi selezionata**, oltre a scaricare automaticamente gli ultimi aggiornamenti.

**Attenzione, l'In&box deve essere acceso per connettersi al Wi-Fi. Durante l'aggiornamento, l'In&box non è più connesso all'applicazione mobile.**

## CONNESSIONE TRAMITE WI-FI



I due LED superiori lampeggiano **alternativamente** con una luce blu: l'In&box sta provando a connettersi al punto di accesso Wi-Fi dell'utente



I due LED superiori lampeggiano **simultaneamente** con una luce blu: la procedura di sincronizzazione e di aggiornamento è in corso

**Attenzione, non spegnere l'In&box con l'interruttore laterale quando i LED sono blu.**

### Punti di accesso Wi-Fi compatibili:

Wi-Fi b/g/n con protezione WPA/WPA2/WEP



Per maggiori informazioni è possibile visualizzare il nostro video tutorial per l'attivazione e la configurazione del Wi-Fi dell'In&box sul nostro canale In&motion di Youtube.

*Se non si dispone di smartphone compatibile, recarsi sul nostro sito [my.inemotion.com](http://my.inemotion.com) e seguire la procedura manuale per configurare il proprio punto di accesso Wi-Fi.*

## APPLICAZIONE MOBILE

**L'applicazione mobile «My In&box» è disponibile su Google Play Store e l'App Store.**

Per il primo utilizzo, connettersi con i propri login e password generati in precedenza durante la creazione del proprio account utente. Una volta attivato, l'In&box è autonomo e non ha bisogno di essere collegato all'applicazione mobile per essere funzionale.

### Al momento, l'applicazione è compatibile solo con gli smartphone seguenti:

- iOS a partire dalla versione 11.4
- Android versioni 5, 6, 7 e 8 (Lollipop, Marshmallow, Nougat, Oreo)
- Chip compatibile Bluetooth Low Energy

## INFORMAZIONI TECNICHE

### RICARICA

**Caratteristiche elettriche:** Ingresso: 5 V  $\overline{\text{---}}$  2 A

**Caricatore compatibile:** Utilizzare un caricatore USB conforme a EN60950-1 o a 62368-1.

**Restrizione legata all'altitudine:** A un'altitudine superiore ai 2.000 m, è necessario assicurarsi che il caricatore sia idoneo a tale altitudine prima di ricaricare l'In&box.

**Sostituzione della batteria:** L'utente non deve provare a sostituire da solo la batteria dell'In&box, in quanto potrebbe danneggiarla o provocare surriscaldamenti, incendi o ferite. La batteria litio-polimero dell'In&box dev'essere sostituita o riciclata da In&motion: dev'essere riciclata o smaltita separatamente dai rifiuti domestici e in conformità alle leggi e alle regolamentazioni locali vigenti.

### SPECIFICHE TECNICHE

**Temperatura di utilizzo:** da -20 a 55 °C

**Temperatura di ricarica:** da 0 a 40 °C

**Temperatura di immagazzinamento:** da -20 a 30 °C

**Umidità relativa:** dal 45 al 75%

**Altitudine:** Inferiore a 5 000 m

#### **Potenza RF**

In carica: 2.4GHz-2.472GHz (< 50mW)  
2.4GHz-2.483GHz (<10mW)

A riposo: 2.4GHz-2.483GHz (<10mW)

**Impermeabilità In&box:** l'In&box può essere utilizzato in condizioni di pioggia solo se inserito nel prodotto che integra il sistema airbag In&motion e indossato sotto una giacca o un giubbotto da moto impermeabile. Un gilet rinfrescante può essere indossato sotto il prodotto che integra il sistema airbag In&motion.

**Attenzione, il dispositivo non è stato progettato per essere immerso in acqua o in altri liquidi.**

## **RICICLAGGIO**



### **Istruzione relativa al fine vita del prodotto:**

Il simbolo a lato significa che, in conformità alle leggi e alle regolamentazioni locali, l'utente deve smaltire il prodotto e/o la batteria separatamente dai rifiuti domestici.

Quando il prodotto arriva a fine vita, portarlo in un centro di raccolta designato dalle autorità locali. La raccolta separata e il riciclaggio del prodotto e/o della batteria durante lo smaltimento aiuteranno a preservare le risorse naturali e a garantire che siano riciclati in modo da salvaguardare la salute dell'uomo e dell'ambiente.

## **CERTIFICAZIONI**

In&motion dichiara che l'In&box è conforme ai requisiti essenziali e alle altre disposizioni pertinenti delle direttive RED (Radio Equipment Directive) 2014/53/EU e RoHS 2011/65/EU.

Una copia della Dichiarazione CE di conformità è disponibile al seguente indirizzo:

**[https://my.inemotion.com/documents/moto/declaration\\_of\\_conformity.pdf?v=1545323397](https://my.inemotion.com/documents/moto/declaration_of_conformity.pdf?v=1545323397)**

## AVVERTENZE

### #1 UTILIZZO DEL SISTEMA AIRBAG IN&MOTION

Il sistema airbag In&motion è un nuovo dispositivo intelligente che dev'essere utilizzato esclusivamente per l'applicazione alla quale è stato destinato, in base alla modalità di rilevamento dedicata a tale utilizzo.



**Non utilizzare per nessun'altra applicazione che non corrisponda alla modalità di rilevamento selezionata (utilizzo su strada, su pista).**

Il sistema è progettato per offrire il massimo del comfort e un livello di protezione elevato, benché nessun prodotto o sistema di protezione possa offrire una protezione completa contro ferite o danni a individui o cose in caso di caduta, collisione, impatto, perdita del controllo o altro.

**L'utilizzo del presente sistema non deve incoraggiare a superare i limiti o a correre rischi supplementari.**

**Modifiche o un utilizzo improprio possono ridurre significativamente le performance del sistema.** Solo le parti del corpo coperte dalla protezione sono protette dagli urti.

Il sistema airbag In&motion non può in alcun caso essere considerato un sostituto dei dispositivi di protezione quali caschi, maschere, guanti, ecc.

### #2 GARANZIA

In&motion garantisce che l'In&box è esente da qualsiasi difetto di fabbrica, di materiale o di preparazione al momento della consegna ai nostri rivenditori o clienti.

Salvo disposizione particolare della legislazione, la presente garanzia è limitata a 2 anni a decorrere dalla data di acquisto (in caso di acquisizione dell'In&box). In caso di noleggio dell'In&box, se il problema insorto non può essere risolto a distanza, è disponibile un servizio clienti dedicato per il rinvio di un nuovo In&box. La garanzia è limitata al suo utente originale. L'In&box è personale e non può essere prestato o ceduto.

La presente garanzia non si applica in caso di abuso, negligenza, disattenzione o modifica, immagazzinamento o trasporto inappropriati, installazione e/o regolazione scorrette, cattivo utilizzo o se il sistema airbag è utilizzato in modo non conforme e contrario alle istruzioni contenute nel presente manuale.

**Non smontare o aprire l'In&box in nessun caso.**

**Non mettere l'In&box sotto l'acqua. Non avvicinare l'In&box a una fonte di calore. Non mettere l'In&box nel microonde.**

**Non riparare o sostituire con pezzi o accessori non originali In&motion non coperti dalle presenti condizioni di garanzia.**

**Non fare riparare o maneggiare l'In&box da nessun altro all'infuori di In&motion.**

In&motion non stabilisce nessun'altra garanzia formale, tranne se esplicitamente pattuito.

### **#3 CONDIZIONI DI RILEVAMENTO**

La sicurezza degli utenti è la prima preoccupazione di In&motion.

In virtù del nostro obbligo di mezzi, ci impegnamo ad applicare tutte le soluzioni tecnologiche in nostro possesso affinché il sistema di rilevamento dell'In&box possa garantire il miglior livello di protezione e di comfort.

Ciononostante, l'utente del dispositivo resta il principale responsabile della propria protezione, ed è solo grazie a un comportamento avveduto e rispettoso del codice della strada che il sistema intelligente di rilevamento sviluppato da In&motion potrà garantire un protezione ottimale, senza tuttavia garantire l'assenza di danni. Il sistema di rilevamento integrato, infatti, non può sopperire a un comportamento pericoloso, irrispettoso o contrario alla regolamentazione in materia di sicurezza stradale.

## 1. Modalità di utilizzo

In&motion ha sviluppato due modalità di rilevamento:

- **La modalità strada:** per un utilizzo su strada;
- **La modalità pista:** per un utilizzo su circuiti regolamentati.

**L'utente, che prima di ogni utilizzo deve accertarsi di aver selezionato la modalità di rilevamento idonea alla propria necessità, è l'unico responsabile della selezione della modalità di rilevamento.**

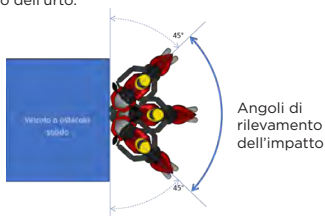
La selezione della modalità di rilevamento viene effettuata con l'applicazione mobile «My In&box», che permette di cambiare e controllare la modalità selezionata.

*Se non si dispone di smartphone compatibile, recarsi sul nostro sito [my.inemotion.com](http://my.inemotion.com) e seguire la procedura manuale.*

## 2. Casi di rilevamento in modalità strada

### **Impatto della moto con un veicolo o un ostacolo solido**

Il sistema di rilevamento In&motion (l'«In&box») può rilevare una caduta quando un veicolo a motore a due ruote urta un veicolo a una velocità superiore a 25 km/h, con un angolo compreso tra 45° e 135° al momento dell'urto.



## 3. Casi di rilevamento in modalità pista (circuiti regolamentati)

Per usufruire dei casi di rilevamento della modalità



“pista”, è necessario aver precedentemente attivato la modalità “pista” mediante la sottoscrizione dell’offerta dedicata. Tale offerta dedicata è disponibile sul sito Internet di In&motion.

### **Highside**

Il sistema di rilevamento In&motion (“In&box”) può rilevare una caduta di tipo “highside”, ovvero quando il pilota viene disarcionato dalla moto in aria e in avanti a causa dello slittamento della ruota posteriore, a una velocità superiore o uguale a 50 km/h.

### **Lowside con rotolamento**

Il sistema di rilevamento In&motion (“In&box”) può rilevare un “lowside” con rotolamento, ovvero uno scivolamento laterale dovuto a perdita di aderenza della moto, seguito da rotolamento del pilota a una velocità superiore o uguale a 50 km/h.

## **4. Generale: modalità strada e modalità pista**

Il sistema di rilevamento In&motion è evolutivo e gli algoritmi di rilevamento possono essere aggiornati grazie alla raccolta anonima dei dati degli utenti. Per informazioni riguardanti i dati raccolti da In&motion, fare riferimento alla nostra Politica sulla privacy disponibile sul sito [www.inemotion.com](http://www.inemotion.com) o sull’applicazione mobile «My In&box». Inoltre, le condizioni di rilevamento applicabili a una data specifica possono essere scaricate sul sito di In&motion. L’utente è tenuto a visitare regolarmente il sito per scaricare e prendere visione delle ultime condizioni di rilevamento.

**[Avvertenza]** Ricordiamo che l’utente deve rispettare i limiti di velocità e il codice della strada in vigore nel Paese nel quale sta circolando.

**[Avvertenza]** Il sistema di rilevamento della modalità strada funziona con velocità superiori a 25 km/h.

**[Avvertenza]** Il sistema di rilevamento utilizza il segnale GPS dell’In&box per ottimizzare i casi di attivazione. Se il sistema non rileva o rileva male il segnale GPS, il livello di rilevamento del sistema non offre le stesse performance di quelle con un segnale GPS ottimale e

non garantisce l'attivazione del sistema airbag.

**[Avvertenza]** Il sistema di rilevamento funziona solo se l'In&box è stato caricato correttamente.

Il codice cromatico dei LED sull'In&box permette all'utente di accertarsi che l'In&box è stato caricato correttamente. L'utente deve tenere sotto controllo il consumo della batteria per accertarsi che il sistema di attivazione rimanga attivo durante il tragitto.

**[Avvertenza]** Il sistema di rilevamento rileva i movimenti anomali che possono risultare da una caduta del motociclista. In alcune situazioni estreme, il sistema potrebbe attivarsi senza che il motociclista abbia subito una caduta. Dal maggio 2017, il sistema di rilevamento della modalità strada è stato testato su mille di utenti e su oltre tre milioni di chilometri: al 31 marzo 2019, non è stata comunicata a In&motion dagli utenti nessuna attivazione intempestiva causando una caduta.

In&motion non potrà essere ritenuta responsabile per eventuali attivazioni intempestive.

#### Utilizzo: sistema airbag In&motion in aereo



**Disattivare sempre il sistema prima di viaggiare in aereo!**

In&motion consiglia di tenere il presente manuale utente insieme al sistema airbag e all'In&box durante un viaggio, specialmente in aereo.

È possibile scaricare la documentazione relativa al trasporto in aereo nella sezione Assistenza del sito Internet [www.inemotion.com](http://www.inemotion.com).

In&motion non può essere ritenuta responsabile in caso di rifiuto di trasporto del prodotto in aereo da parte di una compagnia aerea, in qualsiasi momento.

## WILLKOMMEN!

Ihre Wahl: Die **In&motion**-Technologie. Danke!

Die In&box ist das Erkennungsgerät, das den Betrieb des Airbagsystems ermöglicht. Es ist ausschließlich mit dem IN&MOTION-Airbagsystem kompatibel.

Handbuch für eine korrekte Anwendung.

Wenn Sie Fragen zum System, zur In&Box und zur Airbag-Technologie haben, **kontaktieren Sie bitte den IN&MOTION-Kundendienst unter Angabe Ihrer In&Box-Nummer:**

**[customer@inemotion.com](mailto:customer@inemotion.com)** oder **+33 4 57 41 14 30**

## BLEIBEN SIE IN VERBINDUNG!



In&motion



@Inandmotion



In&motion



@Inandmotion

Die In&box ist ausschließlich für den Einsatz mit kompatiblen Produkten vorgesehen, die mit dem In&motion-Airbagsystem ausgestattet sind.

Verwenden Sie das Gerät nicht mit Produkten und für Anwendungen, die nicht im In&motion-Airbagsystem-Benutzerhandbuch aufgeführt sind.

**Jeder Erkennungsmodus kann an eine spezifische Anwendung angepasst werden (Einsatz auf der Straße, auf der Piste). Achten Sie darauf, den für Ihre Praxis vorgesehenen Erkennungsmodus zu aktivieren, um im Falle eines Sturzes bestmöglich geschützt zu bleiben.**



Vergessen Sie nicht, Ihr Airbagsystem bei jedem anderen Transport oder außerhalb der Einsatzzeiten zu deaktivieren (die In&Box ausschalten und/oder diese aus dem Produkt nehmen).



Die Verwendung dieses Airbagsystems darf nicht dazu verleiten, Grenzen zu überschreiten oder zusätzliche Risiken einzugehen. Bevor Sie Ihr Airbagsystem verwenden, lesen Sie bitte sorgfältig die detaillierten Sicherheitshinweise in diesem Handbuch und im In&motion-Airbagsystem-Benutzerhandbuch.

Dieses Handbuch unterliegt im Laufe der Zeit Änderungen. Bitte besuchen Sie unseren Supportbereich auf unserer Website [www.inemotion.com](http://www.inemotion.com), um die neueste Version zu erhalten (Versionsnummer wird am Ende dieses Handbuchs angegeben).

# IN&BOX

## Benutzerhandbuch

---

<b>Schnellstartleitfaden</b> .....	<b>S.70</b>
Grundlegende Informationen zur In&box .....	S.71
Einleitung .....	S.72
<b>Benutzerhandbuch</b> .....	<b>S.76</b>
Allgemeine Informationen .....	S.76
Betrieb der In&box .....	S.77
Mobile App .....	S.81
<b>Technische Informationen</b> .....	<b>S.82</b>
Aufladen .....	S.82
Technische Merkmale .....	S.82
Recycling .....	S.83
Zertifizierungen .....	S.83
<b>Warnhinweise</b> .....	<b>S.84</b>

## SCHNELLSTARTLEITFADEN

### INHALT



**In&box:** Erkennungs- und Auslösegerät für das In&Motion-Airbagsystem, in dem die Sensoren und die Batterie enthalten sind



**USB-Standardkabel**



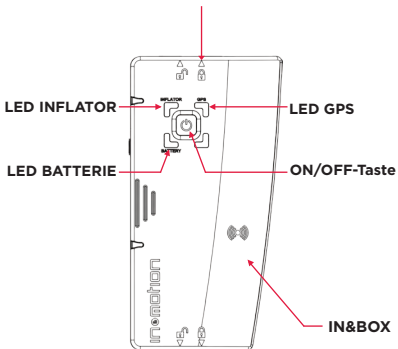
**In&box-Benutzerhandbuch**

*Das In&motion-Airbagsystem-Benutzerhandbuch wird mit dem In&motion-Airbagsystem zur Verfügung gestellt.*

## GRUNDLEGENDE INFORMATIONEN ZUR IN&BOX

### MARKIERUNGEN

(für korrekten Einsatz in der Weste)



ON/OFF Hauptschalter



Anschluss  
Inflater

Micro-USB-Anschluss

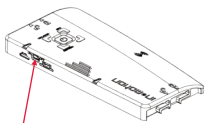
## ERSTE SCHRITTE

### #1 DIE IN&BOX AUFLADEN

Verwenden Sie das mitgelieferte USB-Kabel mit einem USB-Ladegerät (nicht im Lieferumfang enthalten). Empfehlungen zum USB-Ladegerät (nicht im Lieferumfang enthalten) finden Sie im Abschnitt **“Aufladen”** dieses Handbuchs.



### #2 IHRE IN&BOX EINSCHALTEN



Den seitlichen Schalter auf ON stellen.



Wurde die ON-Taste bereits gedrückt, **drücken Sie zweimal schnell** auf die Mittelstaste



**Aktivität der In&Box ab der ersten Verwendung: 48 Stunden (In&box eingeschaltet und bei tatsächlicher Nutzung mit dem System verbunden).**

**Nach 48 Stunden wird Ihre In&Box deaktiviert und ist nicht mehr funktionsfähig.**

**Aktivieren Sie Ihr Konto und Ihre In&box auf der Website [my.inemotion.com](http://my.inemotion.com).**



### #3 IHRE IN&BOX AKTIVIEREN

Besuchen Sie bei der ersten Nutzung die Website [my.inemotion.com](http://my.inemotion.com), um Ihre In&box zu aktivieren und ein In&motion-Angebot zu abonnieren.

1. Besuchen Sie [my.inemotion.com](http://my.inemotion.com)
2. Erstellen Sie Ihr Benutzerkonto
3. Aktivieren Sie Ihre In&motion Club-Mitgliedschaft:  
Wählen Sie Ihr Abonnement und Ihre Zahlungsmethode aus.
4. Laden Sie die mobile «My In&box»\*-App herunter  
(verfügbar für iOS und Android)
5. Befolgen Sie die Anweisungen der mobilen App,  
um Ihre In&box mit Ihrem Benutzerkonto zu verknüpfen.
6. Ihre In&box ist einsatzbereit!

Nach der Aktivierung ist das In&box autonom und muss nicht mit der mobilen App verbunden sein, um funktionsfähig zu sein.



**Der Aktivierungsvorgang wird in unserem Video-Tutorial auf unserem Youtube-Kanal erklärt.**

*\* Ihr Mobiltelefon muss BLE (Bluetooth Low Energy) unterstützen, damit Sie Ihre In&Box verknüpfen können. Eine Auflistung der kompatiblen Telefone finden Sie im Abschnitt "App" in diesem Handbuch. Wenn Sie kein kompatibles Telefon besitzen, befolgen Sie die Schritte für das manuelle Aktivierungsverfahren auf der Website [my.inemotion.com](http://my.inemotion.com).*



**Nach den ersten 48 Stunden der Nutzung müssen Sie Ihre In&box erneut auf [my.inemotion.com](http://my.inemotion.com) aktivieren, damit sie funktioniert.**

#### #4 IHREN WIFI-ZUGANGSPUNKT KONFIGURIEREN

Um von den neuesten Updates zu profitieren, ist es wichtig, dass Sie Ihre In&Box regelmäßig mit Ihrem WiFi-Zugangspunkt verbinden.

**Mindestens einmal im Jahr (und einmal im Monat im Falle eines Monatsabonnements) ist eine Verbindung erforderlich**, ohne die die In&Box automatisch gesperrt wird und erst bei der nächsten Verbindung wieder funktionsfähig ist.

Richten Sie Ihren WiFi-Zugangspunkt bei der ersten Nutzung mithilfe der mobilen App ein. Nach der Konfiguration verbindet sich Ihre In&Box automatisch mit Ihrem WiFi-Zugangspunkt, sobald sie angeschlossen und eingeschaltet ist, und lädt automatisch die neuesten Updates herunter.

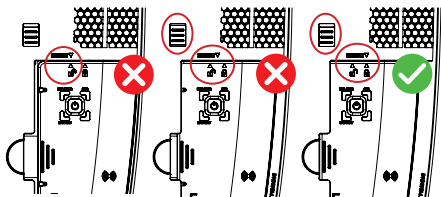
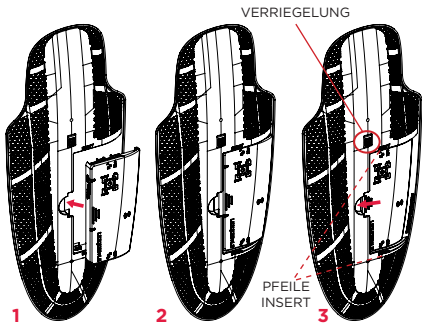
**Achtung! Ihre In&Box muss für die Aktivierung eingeschaltet sein!**



Weitere Informationen zur Konfiguration Ihres Wi-Fi-Netzwerkes finden Sie unter dem Abschnitt **“Updates”** dieses Handbuchs oder im Video-Tutorial auf unserem Youtube-Kanal.

#### #5 DIE IN&BOX IN DIE SCHALE EINSETZEN

1. Die In&Box ordnungsgemäß positionieren.
2. Die Pfeile auf der In&Box- **Verriegelung geöffnet** -(oben und unten) müssen mit den INSERT-Pfeilen auf der Schale übereinstimmen.
3. Schieben Sie dann die In&Box mithilfe der Verriegelung nach links, um sie einzurasten. Die Pfeile auf der In&Box - **Verriegelung geschlossen** - müssen mit den INSERT-Pfeilen auf der Schale übereinstimmen. Achtung, die rote Markierung der Verriegelung darf nicht mehr sichtbar sein.



In&box nicht  
ordnungsgemäß  
positioniert

In&box  
ordnungsgemäß  
positioniert

### #6 IHR AIRBAG-PRODUKT TRAGEN UND EINSTELLEN

Die Besonderheiten Ihres In&motion-Airbagsystems entnehmen Sie bitte dem Benutzerhandbuch, das im Lieferumfang Ihres Produkts mit In&motion-Airbagsystem enthalten ist.

# BENUTZERHANDBUCH

## ALLGEMEINE INFORMATIONEN

### #1 EIN AIRBAGSYSTEM ERWERBEN

Beim Kauf eines Produkts mit dem In&motion-Airbagsystem befolgen Sie bitte folgende Schritte:

1. Kaufen Sie das Produkt mit dem In&motion-Airbagsystem bei einem Händler. Die In&box ist zusammen mit dem Produkt im Handel erhältlich.
2. Abonnieren Sie ein Angebot auf [my.inemotion.com](https://my.inemotion.com)



**Nach den ersten 48 Stunden der Nutzung müssen Sie Ihre In&box erneut auf [my.inemotion.com](https://my.inemotion.com) aktivieren, damit sie funktioniert.**

3. Ihre In&box aktivieren. Einmal aktiviert, ist die In&Box für die Dauer des gewählten Abonnements und in jedem beliebigen Land einsatzbereit.

### #2 IHR SYSTEM AKTIVIEREN



Der Aktivierungsvorgang wird in unserem Video-Tutorial auf unserem Youtube-Kanal erklärt.

Um Ihre In&box zu aktivieren, gehen Sie wie folgt vor:

1. Besuchen Sie [my.inemotion.com](https://my.inemotion.com)
2. Benutzerkonto erstellen
3. Ihre Mitgliedschaft aktivieren und Angebot und Abonnement auswählen
4. Die mobile In&motion-App «My In&box»\* herunterladen (auf Google Play oder im App-Store)
5. Befolgen Sie die Anweisungen der mobilen App, um Ihre In&box mit Ihrem Benutzerkonto zu verknüpfen.
  - Melden Sie sich mithilfe Ihres zuvor angelegten Benutzerkontos über die mobile App an.
  - Ihre In&Box einschalten und Bluetooth auf Ihrem Telefon aktivieren.

- Geben Sie die Seriennummer (serial number) Ihres Airbag-Produkts ein (auf dem Etikett in Ihrem Airbag-Produkt).
- Der Pairing-Vorgang beginnt: Befolgen Sie die Anweisungen der App.

Ihre In&box ist einsatzbereit!

*\* Wenn Sie kein kompatibles Telefon besitzen, oder die App nicht herunterladen können, befolgen Sie die Schritte für das manuelle Aktivierungsverfahren auf der Website [www.inemotion.com](http://www.inemotion.com). Eine Liste mit kompatiblen Telefonen finden Sie im Abschnitt "App" in diesem Handbuch.*

### #3 IN&MOTION CLUB-MITGLIEDSCHAFT UND ANGEBOTE

Wenn Sie Fragen im Zusammenhang mit der Mitgliedschaft im In&motion-Club und dem Abonnement eines In&motion-Angebots haben, konsultieren Sie bitte unsere Website [my.inemotion.com](http://my.inemotion.com) und die Allgemeinen Miet- und Verkaufsbedingungen, die zum Zeitpunkt der Wahl eines Abos für ein Angebot oder auf unserer Website zur Verfügung stehen.

### #4 NACH DEM AUFBLASEN

In Ihrem In&motion-Airbagsystem-Benutzerhandbuch finden Sie eine Anleitung für die Kontrolle und Reaktivierung Ihres Airbagsystems nach einem Aufblasvorgang.

Oder Sie sehen sich unser Video-Tutorial auf unserem Youtube-Kanal oder über die mobile App «My In&box» an.

Verwenden Sie die Airbag-Produkt bei Schäden oder Anomalien nicht und kontaktieren Sie Ihren Händler vor Ort.

## BETRIEB DER IN&BOX

### #1 DIE IN&BOX AUFLADEN

Verbinden Sie die In&Box mit dem USB-Kabel und schließen Sie sie an ein Ladegerät an (nicht im Lieferumfang enthalten). Empfehlungen zum USB-Ladegerät (nicht im Lieferumfang enthalten) finden Sie im Abschnitt "Aufladen" dieses Handbuchs.

Die Lebensdauer der In&box beträgt ca. 20 Stunden im Dauereinsatz.  
Dies entspricht einer ungefähren Lebensdauer von einer Woche bei normaler Nutzung (tägliches Pendeln\*). In&motion empfiehlt Ihnen, dass Sie Ihre In&box ausschalten, wenn Sie sie mehrere Tage lang nicht benutzen.

*\* Ca. 2 Stunden Fahrzeit pro Tag und "automatischer Standby-Modus" für den Rest des Tages.*

## #2 FUNKTIONEN DER IN&BOX

Die In&Box verfügt über drei verschiedene Funktionen:

### 1. Aktivierung über die seitliche ON/OFF-Taste

Mit dem Hauptschalter auf der linken Seite können Sie Ihre In&box ein schalten, nur für den ersten Gebrauch. Stellen Sie sicher, dass der Schalter vor dem ersten Gebrauch auf ON steht. **Schalten Sie die In&Box nicht mit dem Schalter auf der Seite aus, ohne sie vorher mit dem Doppelklick-Schalter in den Standby-Modus versetzt zu haben. Schalten Sie Ihr In&Box niemals während eines Updates am Seitenschalter aus (blaues Blinken der oberen LEDs).**



### 2. Schneller doppelter Tastendruck auf die Haupttaste

Nach dem Einschalten der In&box durch den seitlichen Schalter auf ON wird die In&box durch einen kurzen Doppelklick auf die mittlere Taste der In&box ein- und ausgeschaltet, ohne dass Sie die Box aus Ihrem Gehäuse nehmen müssen. Auf diese Weise wird die Anwendung im täglichen Gebrauch erleichtert.



**Ihre In&box immer ausschalten, wenn sie transportiert wird.**



### 3. Automatischer Standby-Modus

Die In&box schaltet automatisch in den Standby-Modus, wenn sie erkennt, dass sie länger als 5

Minuten nicht verwendet wird.

Kein bewusstes Ein- oder Ausschalten: Sie wird bei der geringsten Bewegung wieder aktiviert.

Achten Sie jedoch darauf, sie auf einer völlig unbeweglichen Unterlage zu platzieren.

**Verwenden Sie diesen Modus nicht für andere Transporte!**

### #3 BEDEUTUNG DER LEDS (BELEUCHTUNGSCODE)

Hier sind die verschiedenen LED-Farben, die Sie auf Ihrer In&box sehen können. Achtung, der Beleuchtungscode kann je nach Erkennungsmodus und Verwendung variieren. Die neuesten Entwicklungen finden Sie auf unserer Website [www.inemotion.com](http://www.inemotion.com)

#### LED INFLATOR (IN&BOX IN WESTE)



Inflator angeschlossen  
(Airbag funktionsfähig)



Inflator nicht angeschlossen  
**(Airbag nicht funktionsfähig)**



In&box aus  
**(Airbag nicht funktionsfähig)**

#### LEDS GPS



GPS aktiv  
*(nach ein paar Minuten draußen)*



GPS nicht aktiv

#### LEDS INFLATOR UND GPS



Wenn die beiden oberen LEDs rot blinken:



#### **Airbag nicht funktionsfähig**

- Überprüfen Sie Ihre In&motion-Mitgliedschaft
- In&box mit mobiler App oder Wi-Fi-Netz verbinden
- In&motion kontaktieren, falls keine Lösung möglich



In&Box in Bearbeitung (Synchronisation oder Update). **Schalten Sie Ihre In&Box niemals am Seitenschalter aus!**

#### LED-BATTERIE



Ladezustand der Batterie unter 30% (weitere Nutzung: ca. 5h)



Ladezustand der Batterie unter 5 % (blinkt rot)  
**Laden Sie Ihre In&box auf!**



Ladezustand Batterie (30 - 99%) oder In&box AUS



Batterie wird aufgeladen (In&box aktiv)



Batterie: 100 % aufgeladen (In&box aktiv)

#### #4 UPDATES

Um laufend von den neuesten Updates profitieren zu können, ist es wichtig, Ihre In&box regelmäßig zu verbinden.

Richten Sie Ihren WiFi-Zugangspunkt bei der ersten Nutzung mithilfe der mobilen App ein.

1. Anmeldung via mobiler In&motion-App «My In&box»
2. Schalten Sie Ihre In&box ein
3. Befolgen Sie die Anweisungen der App

Nachdem Sie Ihre In&Box konfiguriert haben, verbindet sie sich automatisch mit Ihrem WiFi-Zugangspunkt, sobald sie an eine Steckdose **in der Nähe Ihres Wi-Fi-Netzwerkes angeschlossen ist** und lädt automatisch die neuesten Updates herunter.

**Ihre In&Box muss eingeschaltet sein, um eine Verbindung zum Wi-Fi-Netzwerk herzustellen!**  
**Während des Updates ist die In&Box nicht mehr mit der mobilen App verknüpft.**



## WI-FI-VERBINDUNG



Die beiden oberen LEDs blinken **abwechselnd** blau: Die In&box versucht, sich mit Ihrem Wi-Fi Zugangspunkt zu verbinden.



Die beiden oberen LEDs blinken **gleichzeitig** blau: Der Synchronisations- und Aktualisierungsvorgang läuft.

**Schalten Sie Ihre In&Box NICHT mit der Seitentaste ein, wenn die LEDs blau leuchten.**

### Kompatible Wi-Fi-Zugangspunkte:

Wi-Fi b/g/n mit WPA/WPA2/WEP-Schutz



Für weitere Informationen können Sie sich unser Tutorial-Video zur In&box-Aktivierung und Konfiguration des Wi-Fi-Netzwerks auf unserem Youtube In&motion-Kanal ansehen.

*Wenn Sie keinen kompatiblen Mobiltelefon haben, besuchen Sie bitte unsere Website [my.inemotion.com](http://my.inemotion.com), Konfiguration des Wi-Fi-Netzwerks manuell zu installieren.*

## MOBILE APP

**Die mobile «My In&box»-App ist auf Google Play und im App-Store erhältlich.**

Melden Sie sich bei der ersten Nutzung mit Ihrem Benutzernamen und Passwort an, die Sie zuvor bei der Erstellung Ihres Benutzerkontos angelegt haben. Nach der Aktivierung ist das In&box autonom und muss nicht mit der mobilen App verbunden sein, um funktionsfähig zu sein.

**Diese App ist vorerst nur mit den folgenden Mobiltelefonen kompatibel:**

- iOS ab Version 11.4
- Android Versionen 5, 6, 7 und 8 (Lollipop, Marshmallow, Nougat, Oreo)
- Kompatibler Bluetooth Low Energy Chip

## TECHNISCHE INFORMATIONEN

### AUFLADEN

**Elektrische Merkmale:** Eingang: 5 V  2 A

**Kompatibles Ladegerät:** Verwenden Sie ein USB-Ladegerät gemäß EN60950-1 oder 62368-1.

**Höhenbeschränkungen:** Bei über 2000 m sicherstellen, dass Ihr Ladegerät für diese Höhe zugelassen ist, bevor Sie Ihre In&box aufladen.

**Batteriewechsel:** Versuchen Sie nicht, die In&box-Batterie selbst auszutauschen, Sie könnten die Batterie beschädigen und eine Überhitzung, einen Brand und Verletzungen verursachen. Die Li-Polymer-Batterie Ihrer In&box muss von In&motion ersetzt oder recycelt werden: sie muss getrennt vom allgemeinen Hausmüll und in Übereinstimmung mit Ihren örtlichen Gesetzen und Vorschriften recycelt oder verschrottet werden.

### TECHNISCHE MERKMALE

**Einsatztemperatur:** von -20 bis 55°C

**Ladetemperatur:** von 0 bis 40°C

**Lagertemperatur:** von -20 bis 30 °C

**Relative Feuchtigkeit:** von 45 bis 75 %

**Höhe:** weniger als 5 000 m

#### **Hochfrequenzleistung**

Wenn es aufgeladen wird : 2.4GHz-2.472GHz (< 50mW)

2.4GHz-2.483GHz (<10mW)

Wenn es nicht aufgeladen wird : 2.4GHz-2.483GHz (<10mW)

**Abdichtung der In&box:** Die In&box kann bei Regenwetter verwendet werden, wenn sie in das kompatible Produkt eingesetzt und unter einer wasserdichten Motorradjacke getragen wird. Unter dem Produkt, das das Airbagsystem integriert, kann eine erfrischende Weste getragen werden.

**Achtung, sie ist nicht dafür gedacht, in Wasser eingetaucht zu werden.**

## RECYCLING



### Hinweis in Bezug auf das Ende der Produktlebensdauer:

Das nebenstehende Symbol bedeutet, dass Sie Ihr Produkt und/oder seine Batterie gemäß den örtlichen Gesetzen und Vorschriften getrennt vom Hausmüll entsorgen müssen. Wenn dieses

Produkt das Ende seiner Lebensdauer erreicht hat, bringen Sie es zu einer von den örtlichen Behörden benannten Sammelstelle. Die getrennte Sammlung und Wiederverwertung Ihres Produkts und/oder seiner Batterie bei der Entsorgung trägt zur Erhaltung der natürlichen Ressourcen bei und Sie können sicherstellen, dass es auf eine Art und Weise recycelt wird, die die menschliche Gesundheit und die Umwelt schützt.

## ZERTIFIZIERUNGEN

In&motion erklärt, dass die In&box den grundlegenden Anforderungen und anderen relevanten Bestimmungen der RED (Radio Equipment Directive) 2014/53/EU und RoHS 2011/65/EU Richtlinien entspricht.

Eine Kopie der Konformitätserklärung für die Europäische Union ist unter folgender Adresse erhältlich:

**[https://my.inemotion.com/documents/moto/declaration\\_of\\_conformity.pdf?v=1545323397](https://my.inemotion.com/documents/moto/declaration_of_conformity.pdf?v=1545323397)**

## WARNHINWEISE

### #1 VERWENDUNG DES IN&MOTION-AIRBAGSYSTEMS

Das In&motion-Airbagsystem ist ein neues intelligentes Gerät, das nur für die Anwendung verwendet werden darf, für die es vorgesehen ist, und unter Berücksichtigung des Erkennungsmodus, der für diese



**Nicht für andere Anwendungen verwenden, die nicht dem gewählten Erkennungsmodus entsprechen (Nutzung auf der Straße, auf der Piste).**

Praxis festgelegt wurde.

Dieses System wurde dafür konzipiert, maximalen Komfort und ein hohes Maß an Schutz zu bieten, obwohl kein Produkt oder Schutzsystem im Falle eines Sturzes, einer Kollision, eines Zusammenstoßes, eines Aufpralls, eines Kontrollverlustes oder bei einem sonstigen derartigen Zwischenfall einen vollständigen Schutz vor Verletzungen oder Schäden an einem Eigentum bieten kann.

**Die Verwendung dieses Systems darf nicht dazu verleiten, Grenzen zu überschreiten oder zusätzliche Risiken einzugehen.**

**Jede Modifikation oder unsachgemäße Verwendung kann die Systemleistung erheblich beeinträchtigen.**

Nur die durch den Schutz abgedeckten Körperteile sind vor Stößen geschützt.

Das In&motion-Airbagsystem kann in keiner Weise als Ersatz für Schutzausrüstung wie Helme, Masken, Handschuhe usw. angesehen werden.

### #2 GARANTIE

In&motion garantiert, dass die In&box bei Lieferung an unsere Händler oder Kunden keine Herstellungs- und Materialfehler aufweist.

Sofern gesetzlich nicht anders geregelt, ist diese Garantie auf 2 Jahre ab Kaufdatum begrenzt (im Falle des Kaufs der In&box).

Wenn Sie die In&Box mieten, steht ein eigener Kundendienst zur Verfügung, der Ihnen eine neue In&Box zusendet, wenn das Problem nicht aus der

Ferne gelöst werden kann. Die Garantie ist auf den ursprünglichen Benutzer beschränkt. Die In&box ist personengebunden und kann nicht verliehen oder übertragen werden. Diese Garantie gilt nicht bei Missbrauch, Fahrlässigkeit, Unachtsamkeit oder Modifikation, unsachgemäßer Lagerung oder Transport, unsachgemäßer Installation und/oder Einstellung, unsachgemäßer Verwendung oder wenn das Airbagsystem nicht bestimmungsgemäß und im Widerspruch zu dieser Anleitung verwendet wird.

**Die In&Box niemals zerlegen oder öffnen. Die In&box nicht in Wasser eintauchen. Die In&box von Wärmequellen fernhalten. Die In&box nicht in eine Mikrowelle stellen.**

**Reparieren oder ersetzen Sie Teile oder Zubehörteile nur mit/durch Original-In&motion-Teile, die diesen Garantiebedingungen entsprechen.**

**Die In&box darf ausschließlich von In&motion repariert oder gewartet werden.**

In&motion gibt keine weiteren ausdrücklichen Garantien, es sei denn, es ist ausdrücklich anders angegeben.

### **#3 ERKENNUNGSBEDINGUNGEN**

Die Sicherheit der Anwender hat beim Unternehmen In&motion oberste Priorität.

Im Rahmen unserer Mittelverpflichtung bemühen wir uns, alle uns zur Verfügung stehenden technologischen Lösungen einzusetzen, damit das In&box-Erkennungssystem den besten Schutz und Komfort bietet.

In erster Linie ist der Benutzer dieses Geräts für seinen eigenen Schutz verantwortlich. Nur durch ein verantwortungsvolles und respektvolles Verhalten im Hinblick auf die Straßenverkehrsordnung kann das von In&motion entwickelte intelligente Erkennungssystem einen optimalen Schutz gewährleisten, ohne jedoch die Abwesenheit von Schäden zu garantieren. Das integrierte Erkennungssystem kann gefährliches, rücksichtsloses oder schädigendes Verhalten im Hinblick auf die Verkehrssicherheit nicht ausgleichen.

## 1. Einsatzmöglichkeiten

In&motion hat zwei Erkennungsmodi entwickelt:

- **Straßenmodus:** Einsatz auf Straßen;
- **Pistenmodus:** Einsatz auf festgelegten Rennstrecken.

**Die Auswahl des Erkennungsmodus liegt in der alleinigen Verantwortung des Anwenders, der vor jedem Einsatz sicherstellen muss, dass er den richtigen Erkennungsmodus entsprechend seiner Verwendung gewählt hat.**

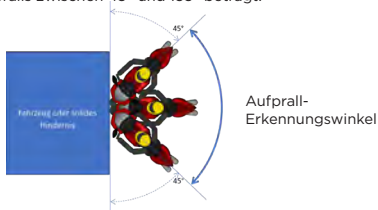
Die Auswahl erfolgt über die «My In&box» Smartphone-App, mit der Sie den gewählten Erkennungsmodus ändern und steuern können.

*Wenn Sie keinen kompatiblen Mobiltelefon, besuchen Sie bitte unsere Website [my.inemotion.com](http://my.inemotion.com), und befolgen Sie die manuelle Vorgehensweise.*

## 2. Erkennungsfall im Straßenmodus

### **Aufprall des Motorrads auf ein Fahrzeug oder ein solides Hindernis**

Das In&motion-Erkennungssystem (die "In&box") kann einen Sturz erkennen, wenn ein motorisiertes Zweirad mit einer Geschwindigkeit von mehr als 25 km/h auf ein Fahrzeug trifft, wobei der Winkel im Moment des Aufpralls zwischen 45° und 135° beträgt.



## 3. Erkennungsfälle im Pistenmodus (festgelegte Strecke)

Um Erkennungsfälle im Pistenmodus zu nutzen, ist es notwendig, dass Sie zuvor den entsprechenden Modus

aktiviert haben, indem Sie das entsprechende Angebot abonnieren. Dieses spezielle Angebot ist auf der In&motion-Website verfügbar.

#### **High side**

Das In&motion Erkennungssystem ("In&box") kann einen Sturz des Typs "High side" erkennen, d.h. wenn der Motorradfahrer aufgrund eines Stillstands des Hinterreifens bei einer Geschwindigkeit von 50 km/h oder mehr in die Luft und vor sein Motorrad geschleudert wird.

#### **Low side mit Rollen**

Das In&motion-Erkennungssystem ("In&box") kann eine "low side" mit Rollen erkennen, d.h. ein Rutschen auf die Seite nach einem Gripverlust des Motorrads, gefolgt von Rollen bei einer Geschwindigkeit von 50km/h oder mehr.

#### **4. Allgemeine Informationen: Straßenmodus und Pistenmodus**

Das In&Motion-Erkennungssystem ist skalierbar und die Erkennungsalgorithmen können durch anonyme Benutzerdatenerfassung aktualisiert werden. Informationen zu den von In&motion gesammelten Daten finden Sie in unserer Datenschutzerklärung, die unter [www.inemotion.com](http://www.inemotion.com) oder auf der mobilen App «My In&box» verfügbar ist. So können Sie die zu einem bestimmten Zeitpunkt geltenden Erkennungsbedingungen von der In&motion-Website herunterladen. Der Benutzer ist verpflichtet, die Website regelmäßig zu besuchen, um die neuesten Erkennungsbedingungen zu lesen und herunterzuladen.

**[Warnhinweis]** Wir erinnern Sie daran, dass der Benutzer die Geschwindigkeitsbegrenzungen und die Straßenverkehrsordnung des Landes, in dem er fährt, einhalten muss.

**[Warnhinweis]** Das Straßenmodus-Erkennungssystem funktioniert bei Geschwindigkeiten über 25 km/h.

**[Warnhinweis]** Das Erkennungssystem nutzt das GPS-Signal, um Triggerfälle zu optimieren. Wenn das System das GPS-Signal nicht oder nicht eindeutig

erkennt, liegt der Erkennungsgrad des Systems nicht auf dem Leistungsniveau eines optimalen GPS-Signals und garantiert nicht die Auslösung des Airbagsystems.

**[Warnhinweis]** Das Erkennungssystem funktioniert nur, wenn die In&Box ordnungsgemäß aufgeladen wurde. Der Farbcode der LEDs auf der In&Box ermöglicht es dem Benutzer sicherzustellen, dass die In&Box ordnungsgemäß aufgeladen wurde. Der Batterieverbrauch sollte vom Benutzer überwacht werden, um sicherzustellen, dass das Auslösesystem während der Fahrt aktiv bleibt.

**[Warnhinweis]** Das Erkennungssystem erkennt anormale Bewegungen, die bei einem Sturz des Motorradfahrers auftreten können. In einigen Extremsituationen kann das System ausgelöst werden, ohne dass der Fahrer stürzt. Seit Mai 2017 hat sich das Straßenmodus-Erkennungssystem bei Tausenden von Nutzern und auf über 3 Millionen Kilometern bewährt: Am 31. März 2019 haben In & Motion keine Fälle von ungewollter Inflation von unseren Nutzern gemeldet. **In&motion kann im Falle einer vorzeitigen Auslösung nicht haftbar gemacht werden.**

### Anwendung des In&motion-Airbagsystems im Flugzeug

In&motion empfiehlt Ihnen, dieses Benutzerhandbuch während einer Reise, insbesondere während eines



**Das System vor einem Flug immer deaktivieren!**

Fluges, gemeinsam mit dem Airbagsystem und der In&box aufzubewahren.

Sie können die Unterlagen in Bezug auf einen Transport im Flugzeug herunterladen unter [www.inemotion.com](http://www.inemotion.com). In&motion kann nicht haftbar gemacht werden, wenn der Transport des Produkts mit dem Flugzeug von einer Fluggesellschaft zu irgendeinem Zeitpunkt abgelehnt wird.



## BIENVENIDO

Gracias por haber escogido la tecnología **In&motion**.

La In&box es el aparato de detección que permite el funcionamiento del sistema airbag y es compatible solamente con el sistema airbag IN&MOTION.

Este manual explica cómo utilizar correctamente este producto.

Para cualquier pregunta sobre el sistema, la In&box y la tecnología airbag, **por favor contacte con el servicio al cliente IN&MOTION y precise su número de In&box:**

**customer@inemotion.com** o **+33 4 57 41 14 30**

## ¡PERMANEZCA CONECTADO!



In&motion



@Inandmotion



In&motion



@Inandmotion

La In&box está diseñada para ser utilizada exclusivamente con productos compatibles y que contienen el sistema airbag In&motion.

No la utilice con ningún otro producto o para una función que no haya sido precisada en el manual de usuario específico al producto que se integra el sistema airbag In&motion.

**Cada modo de detección está diseñado para adaptarse a un uso específico (carretera, pista). Asegúrese de activar el modo de detección específico a su actividad para obtener la mejor protección en caso de caída.**



No olvide desactivar su sistema airbag en otro tipo de transporte y cuando no porta el producto airbag (apague la In&box o retírela del producto).



El uso de este sistema airbag no debe alentar a sobrepasar los límites o a correr riesgos adicionales. Antes de utilizar su sistema airbag, lea cuidadosamente las instrucciones de seguridad descritas en este manual y en el manual de usuario específico al producto que se integra el sistema airbag In&motion.

Es posible que este manual haya sido actualizado, por lo tanto, consulte la sección soporte de nuestro sitio web [www.inemotion.com](http://www.inemotion.com) para obtener la última versión (el número de versión está disponible al final de este manual).

# IN&BOX

## Manual de usuario

---

<b>Guía de inicio</b> .....	<b>p. 92</b>
Aspectos fundamentales de la In&box .....	p. 93
Para empezar .....	p. 94
<b>Manual de utilización</b> .....	<b>p. 98</b>
Presentación general .....	p.98
Funcionamiento de la In&box .....	p. 99
Aplicación móvil .....	p. 103
<b>Información técnica</b> .....	<b>p. 104</b>
Recarga .....	p. 104
Características técnicas .....	p. 104
Reciclado .....	p. 105
Certificaciones .....	p. 105
<b>Advertencias</b> .....	<b>p. 106</b>

## GUÍA DE INICIO

### CONTENIDO



**in&box:** Aparato de detección y accionamiento del sistema airbag In&motion que contiene los captores y la batería



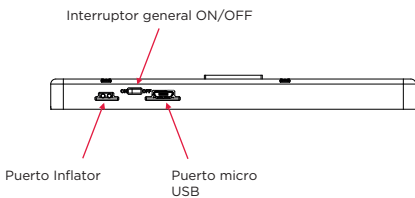
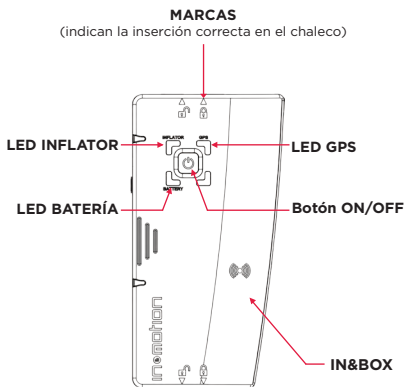
**Cable USB estándar**



**Manual de usuario In&box**

*El manual de utilización del sistema airbag In&motion es suministrado con el producto que integra el sistema airbag In&motion.*

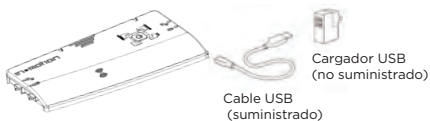
## ASPECTOS FUNDAMENTALES DE LA IN&BOX



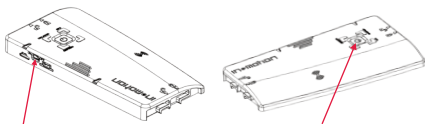
## PARA EMPEZAR

### #1 CARGAR LA IN&BOX

Utilice el cable USB suministrado con la In&box, con un cargador USB (no suministrado). Para conocer las recomendaciones del cargador USB (no suministrado), consulte la sección «Recarga» de este manual.



### #2 ENCENDER SU IN&BOX



Coloque el interruptor lateral a ON

Si el botón del costado ya está en la posición ON, presione **dos veces rápidamente** en el botón central



Su In&box permanecerá activa 48 h desde la primera utilización (In&box encendida y conectada al sistema en utilización real).

Transcurrido ese plazo de 48 h, su In&box será bloqueada y dejará de funcionar.

Para activar su cuenta y su In&box, acceda a [my.inemotion.com](http://my.inemotion.com).

### #3 ACTIVAR SU IN&BOX

Durante la primera utilización únicamente, acceda al sitio web [my.inemotion.com](http://my.inemotion.com) para activar su In&box y suscribirse a un plan In&motion.

1. Acceda al sitio web [my.inemotion.com](http://my.inemotion.com)
2. Cree su cuenta de usuario
3. Active su adhesión al club In&motion: escoja su opción y forma de pago
4. Descargue la aplicación móvil «My In&box»\* (disponible para iOS y Android)
5. Empareje su In&box con su cuenta de usuario siguiendo las instrucciones de la aplicación
6. ¡Su In&box está lista para ser utilizada!

Una vez activada, la In&box es autónoma y no necesita estar conectada a la aplicación móvil para funcionar.



**Encuentre el procedimiento de activación en nuestro videotutorial disponible en nuestro canal YouTube.**

*\* Su teléfono móvil debe soportar el Bluetooth de baja energía (BLE, según las siglas en inglés), para poder emparejarse con su In&box.*

*Consulte la lista de teléfonos compatibles en la sección «Aplicación» de este manual. Si no tiene un teléfono compatible, consulte nuestro sitio web [my.inemotion.com](http://my.inemotion.com) y siga el procedimiento de activación manual.*



**Después de las primeras 48 h de utilización, su In&box permanecerá bloqueada y no funcionará si no la activa en [my.inemotion.com](http://my.inemotion.com)**

#### #4 CONFIGURAR SU PUNTO DE ACCESO WIFI

Para que pueda beneficiarse de las últimas actualizaciones, es importante conectar regularmente su In&box a su punto de acceso wifi.

**Una conexión por lo menos una vez al año (y una vez al mes cuando se tiene una suscripción mensual) es primordial**, sin ésta la In&box será automáticamente bloqueada y no volverá a funcionar hasta la próxima conexión.

En cuanto haga la primera utilización, configure su punto de acceso wifi mediante la aplicación móvil. Después de haber configurado su In&box, esta se conectará automáticamente a su punto de acceso wifi en cuanto esté enchufada y cargándose y descargará automáticamente las últimas actualizaciones.

**¡Atención, para eso su In&box debe estar encendida!**

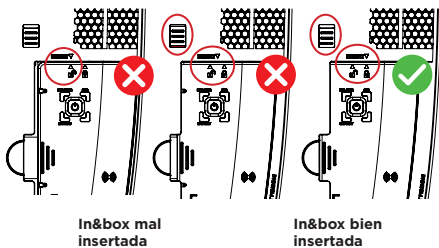
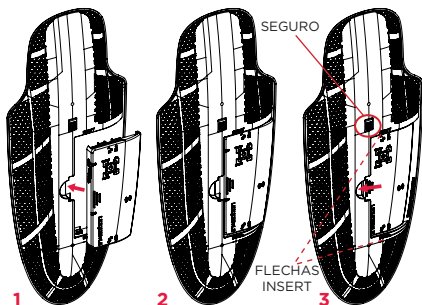


Para saber más sobre la configuración de su red wifi, consulte la sección **«Actualizaciones»** de este manual o vea el videotutorial en nuestro canal YouTube.

#### #5 INSERTAR LA IN&BOX EN EL COMPARTIMIENTO

1. Coloque la In&box en su compartimiento.
2. Las flechas de la In&box **candado abierto** (arriba y abajo) deben estar alineadas con las flechas INSERT que aparecen en el compartimiento.
3. Con la ayuda del seguro, empuje la In&box hacia la izquierda para encajarla.  
Las flechas de la In&box **candado cerrado** deben estar alineadas con las flechas INSERT que aparecen en el compartimiento.  
Atención, la marca roja del seguro ya no debe estar visible.





## #6 PORTAR Y AJUSTAR SU PRODUCTO AIRBAG

Con el fin de conocer las especificidades relativas a su sistema airbag In&motion, consulte el manual de usuario suministrado con su producto que se integra al sistema airbag In&motion.

# MANUAL DE UTILIZACIÓN

## PRESENTACIÓN GENERAL

### #1 ADQUIRIR UN SISTEMA AIRBAG

Procedimiento a seguir para adquirir un producto que integra el sistema airbag In&motion:

1. Compre el producto que integra el sistema airbag In&motion a un distribuidor. La In&box es puesta a disposición en el almacén junto con el producto.
2. Suscriba a un plan en [my.inemotion.com](http://my.inemotion.com)



**Después de las primeras 48 h de utilización, su In&box permanecerá bloqueada y no funcionará si no la activa en [my.inemotion.com](http://my.inemotion.com)**

3. Active su In&box. Una vez activada, la In&box está lista para ser utilizada durante toda la duración de la opción escogida y en cualquier país.

### #2 ACTIVE SU SISTEMA



Encuentre el procedimiento de activación en nuestro videotutorial disponible en nuestro canal YouTube.

Para activar su In&box, realice el siguiente procedimiento:

1. Acceda a [my.inemotion.com](http://my.inemotion.com)
2. Cree su cuenta de usuario
3. Active su adhesión: escoja el plan y la fórmula
4. Descargue la aplicación móvil «My In&box»\* (disponible en Google Play o App Store)
5. Empareje su In&box con su cuenta de usuario siguiendo las instrucciones de la aplicación:
  - Conéctese a la aplicación con su cuenta de usuario creada previamente.
  - Encienda su In&box y active el Bluetooth de su teléfono.

- Escriba el número de serie (Serial Number) de su producto airbag (disponible en la etiqueta al interior de éste).
- El procedimiento de emparejamiento comienza: siga las instrucciones de la apli.

¡Su In&box está lista para ser utilizada!

*\* Si no tiene un teléfono compatible o no logra descargar la aplicación, consulte nuestro sitio web [www.inemotion.com](http://www.inemotion.com) y siga el procedimiento de activación manual. Consulte la lista de teléfonos compatibles en la sección «**Aplicación**» de este manual.*

### #3 ADHESIÓN AL CLUB IN&MOTION Y PLANES

Para cualquier pregunta relativa a la adhesión al club In&motion y a la suscripción a un plan In&motion, consulte nuestro sitio web [my.inemotion.com](http://my.inemotion.com) y las condiciones generales de alquiler y venta disponibles durante la suscripción a un plan o en nuestro sitio web.

### #4 PROCEDIMIENTO DESPUÉS DE INFLADO

En caso de inflado, el procedimiento de verificación y reactivación de su sistema airbag está disponible en el manual de usuario suministrado con el producto que integra el sistema airbag In&motion.

También encontrará este procedimiento en nuestro video tutorial disponible en nuestro canal YouTube y en la aplicación móvil «**My In&box**».

En caso de daño o de anomalía durante el procedimiento, no utilice su producto airbag y póngase en contacto con su distribuidor local.

## FUNCIONAMIENTO DE LA IN&BOX

### #1 CARGAR LA IN&BOX

Conecte la In&box al cable USB y enchúfela a un cargador (no suministrado). Para conocer las recomendaciones del cargador USB (no suministrado), consulte la sección «**Recarga**» de este manual.

La autonomía de la batería de la In&box tiene una

duración aproximada de 20 horas de rodadura continua, lo que corresponde a una autonomía aproximada de una semana en uso normal (trayectos diarios\*). In&motion recomienda apagar su In&box con el botón central cuando no la utiliza durante varios días consecutivos.

\* Aproximadamente 2 h de rodadura diarias y función «suspensión automática» el resto del tiempo.

## #2 FUNCIONES DE LA IN&BOX

La In&box posee tres funciones diferentes:

### 1. Activación utilizando el botón lateral ON/OFF

El interruptor general situado en el lado izquierdo de su In&box permite encenderla para la primera utilización.

Asegúrese de mover el botón a la posición ON antes de la primera utilización. **No apague la In&box con el botón lateral sin haberla apagado antes con el botón central. Nunca apague su In&box por el interruptor lateral durante una actualización (parpadeo azul de los ledes superiores).**



### 2. Doble presión rápida en el botón central

Después de poner en funcionamiento la In&box poniendo el interruptor lateral en ON, una doble presión rápida en el botón central de ésta permite encenderla y apagarla sin tener que sacar la caja de su compartimento.



**Asegúrese de apagar su In&box durante el transporte.**



### 3. Función de suspensión automático

Esta función permite que la In&box se ponga en suspensión automáticamente cuando detecta su inmovilización durante más de 5 minutos. Ya no será necesario pensar en encenderla o apagarla, ella saldrá del estado de suspensión automáticamente.

Sin embargo, tenga cuidado de dejarla en un lugar totalmente inmóvil.

**¡Asegúrese de apagar su In&box en cualquier otro transporte!**

### #3 SIGNIFICADO DE LOS LEDES (LIGHTING CODE)

A continuación, encontrará los diferentes colores de ledes que podrá visualizar en su In&box.

Atención, el código de iluminación (lighting code) puede variar en función de la utilización.

Para conocer las últimas evoluciones, consulte nuestro sitio web [www.inemotion.com](http://www.inemotion.com)

#### LED INFLATOR (IN&BOX EN EL CHALECO)



Inflator conectado  
(el airbag funciona)



El Inflator no está conectado  
**(el airbag no funciona)**



In&box apagada  
**(el airbag no funciona)**

#### LEDES GPS



GPS activo  
(después de unos minutos afuera)



GPS inactivo

#### LEDES INFLATOR Y GPS



Cuando los dos ledes superiores parpadean en rojo:



#### **El Airbag no funciona**

- Verifique su adhesión In&motion
- Conecte su In&box a su aplicación móvil o a la wifi
- Contacte In&motion si el problema persiste



In&box en proceso (sincronización o actualización). **Nunca apague su In&box por el interruptor lateral!**

#### LED DE LA BATERÍA



Batería inferior a 30 % (quedan aproximadamente 5 h de utilización)



Batería inferior a 5 % (parpadeo rojo)  
**¡Cargue su In&box!**



Batería cargada (de 30 a 99 %) o In&box apagada



Batería cargándose (In&box conectada)



Batería cargada a 100 % (In&box conectada)

#### #4 ACTUALIZACIÓN

Para que pueda beneficiarse de las últimas actualizaciones periódicamente, es importante conectar regularmente su In&box.

Desde la primera utilización, configure su punto de acceso wifi mediante la aplicación móvil:

1. Conéctese a la aplicación móvil «My In&box»
2. Encienda su In&box
3. Déjese guiar por las instrucciones de la aplicación

Después de haber configurado su In&box, ésta se conectará automáticamente a su punto de acceso wifi en cuanto esté enchufada (enchufe de pared) y cargándose **al alcance de su red wifi** y descargará automáticamente las últimas actualizaciones.

**Atención, su In&box debe estar encendida para conectarse a la wifi. Durante la actualización la In&box ya no estará conectada a la aplicación móvil.**

## CONEXIÓN POR WIFI



Los dos ledes superiores parpadean en azul **alternativamente**: la In&box trata de conectarse a su punto de acceso wifi



Los dos ledes superiores parpadean en azul **simultáneamente**: el procedimiento de sincronización y de actualización está en proceso

**Atención, no apague la In&box con el interruptor lateral cuando los ledes estén azules.**

### Puntos de acceso wifi compatibles:

Wifi b/g/n con una protección WPA/WPA2/WEP



Para obtener más información, puede ver nuestro videotutorial sobre la activación y la configuración de su In&box en nuestro canal YouTube In&motion.

*Si no tiene teléfono compatible, consulte nuestro sitio web [my.inemotion.com](http://my.inemotion.com) y siga el procedimiento manual para configurar su punto de acceso Wi-Fi.*

## APLICACIÓN MÓVIL

**La aplicación móvil «My In&box» está disponible en Google Play Store y App Store**

Para la primera utilización, conéctese utilizando su usuario y contraseña, generados previamente durante la creación de su usuario.

Una vez activada, la In&box es autónoma y no necesita estar conectada a la aplicación móvil para funcionar.

### Esta aplicación es compatible actualmente solo con los siguientes teléfonos:

- iOS a partir de la versión 11.4
- Android versiones 5, 6, 7 y 8 (Lollipop, Marshmallow, Nougat, Oreo)
- Chip compatible Bluetooth de baja energía

## INFORMACIÓN TÉCNICA

### RECARGA

**Características eléctricas:** Entrada: 5 V  2 A

**Cargador compatible:** Utilice un cargador USB conforme con la norma EN60950-1 o 62368-1.

**Restricción debido a la altitud:** A una altitud superior a 2000 m, debe asegurarse de que el cargador es válido para esta altitud antes de recargar la In&box.

**Cambio de la batería:** No intente reemplazar usted mismo la batería de la In&box, podría dañarla y provocar un calentamiento, un incendio y heridas. La batería de polímero de litio de su In&box debe ser reemplazada o reciclada por In&motion: esta debe ser reciclada o se debe desechar separada de los residuos domésticos de conformidad con las leyes y la reglamentación local en vigor.

### CARACTERÍSTICAS TÉCNICAS

**Temperatura de utilización:** de -20 a 55 °C

**Temperatura de recarga:** de 0 a 40 °C

**Temperatura de almacenamiento:** de -20 a 30 °C

**Humedad relativa:** de 45 a 75 %

**Altitud:** inferior a 5 000 m

### Potencia RF

Cargando: 2.4GHz-2.472GHz (< 50mW)

2.4GHz-2.483GHz (<10mW)

Fuera de carga: 2.4GHz-2.483GHz (<10mW)



**Impermeabilidad In&box:** la In&box puede ser utilizada en tiempo lluvioso siempre y cuando sea introducida en producto que se integra al sistema airbag In&motion y se lleve debajo de una chaqueta o una chaqueta para moto impermeable.

Es posible llevar un chaleco refrescante debajo del producto que se integra al sistema airbag In&motion.

**Atención, ésta no está diseñada para ser sumergida.**

## RECICLADO



### Recomendación relativa al final de la vida útil del producto:

El símbolo contiguo significa que, de conformidad con las leyes y la reglamentación local, debe botar su producto o su batería separada de los residuos domésticos. Cuando

este producto llegue al final de su vida útil, llévelo a un punto de recolección designado por las autoridades locales. La recolección separada y el reciclado de su producto o de su batería cuando los desecha, ayudarán a preservar los recursos naturales y a garantizar que éstos sean reciclados de tal forma que protejan la salud humana y el medioambiente.

## CERTIFICACIONES

In&motion declara que la In&box cumple con las exigencias esenciales y con otras disposiciones pertinentes de las directivas 2014/53/UE, relativa a la armonización de las legislaciones de los Estados miembros sobre la comercialización de equipos radioeléctricos, y 2011/65/UE relativa a las restricciones a la utilización de determinadas sustancias peligrosas en aparatos eléctricos y electrónicos.

Una copia de la Declaración de conformidad establecida por la Unión Europea está disponible en la siguiente página:

[https://my.inemotion.com/documents/moto/declaration\\_of\\_conformity.pdf?v=1545323397](https://my.inemotion.com/documents/moto/declaration_of_conformity.pdf?v=1545323397)

## ADVERTENCIAS

### #1 UTILIZACIÓN DEL SISTEMA AIRBAG IN&MOTION

El sistema airbag In&motion es un nuevo equipo inteligente que debe ser utilizado solo para la actividad que ha sido destinado, en función del modo de detección específico para esta actividad.



**No utilizar para ninguna otra actividad que no corresponda al modo de detección seleccionado (uso en carretera, pista).**

Este sistema está diseñado para ofrecer el máximo de comodidad y un nivel de protección elevado; aunque ningún producto o sistema puede ofrecer una protección completa contra daños corporales o daños de un bien en caso de caída, choque, pérdida de control, etc.

**El uso de este sistema no debe alentar a sobrepasar los límites o a correr riesgos adicionales.**

**Cualquier modificación o utilización incorrecta puede reducir significativamente la eficacia del sistema.** Solo las partes del cuerpo cubiertas por la protección están protegidas contra los choques.

El sistema airbag In&motion no puede, en ningún caso, ser considerado como un sustituto de los equipos de protección tales como cascos, máscaras, guantes, etc.

### #2 GARANTÍA

In&motion garantiza que la In&box está exenta de defectos de fabricación, de material o de confección durante la entrega a nuestros revendedores o clientes.

Excepto disposición específica de la ley, ésta garantía se limita a 2 años, a partir de la fecha de compra (en caso de adquisición de la In&box).

En caso de alquiler de la In&box, un servicio al cliente específico está disponible. Este servicio permite el envío de una nueva In&box cuando el problema encontrado no puede ser resuelto a distancia. La garantía está limitada a su usuario original.

La In&box es personal y no puede ser prestada o cedida. Esta garantía no se aplica en caso de abuso, negligencia, falta de atención o modificación, almacenamiento o transporte inapropiado, instalación o ajuste incorrecto, mala utilización o en casos en los que el sistema airbag es utilizado de forma no conforme y contraria a la especificada en este manual.

**Nunca desarme o abra la In&box. No coloque la In&box bajo el agua. No acerque la In&box a una fuente de calor. No introduzca la In&box en un microondas. No repare o reemplace con ninguna pieza o accesorio que no sea un componente original In&motion cubierto por estas condiciones de garantía. No haga reparar o manipular la In&box por alguien diferente a In&motion.**

In&motion no establece ninguna otra garantía formal, excepto si está expresamente estipulado.

### #3 CONDICIONES DE DETECCIÓN

La seguridad de los usuarios es la primera preocupación de la sociedad In&motion.

En virtud del cumplimiento de nuestras obligaciones nos esforzamos en implementar todas las soluciones tecnológicas de las que disponemos para que el sistema de detección de la In&box pueda garantizar el mayor grado de protección y comodidad.

Sin embargo, el usuario de este dispositivo es el primer responsable de su protección y es solo cuando se adopta un comportamiento responsable y respetuoso del código de la circulación que el sistema inteligente de detección, desarrollado por In&motion, podrá brindar una protección óptima, sin que esto garantice la ausencia de daños. El sistema de detección integrado no podrá paliar un comportamiento peligroso, irrespetuoso o contrario a la reglamentación relativa a la seguridad vial.

## 1. Modos de utilización

Dos modos de detección han sido desarrollados por In&motion:

- **El modo carretera:** para uso en carreteras;
- **El modo pista:** para uso en circuitos regulados.

**La elección del modo de detección se efectúa bajo responsabilidad exclusiva del usuario. Este debe verificar antes de cada utilización que ha seleccionado el modo de detección adecuado a la utilización del equipo.**

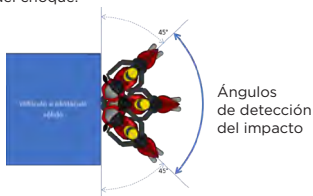
La elección se hace vía la apli móvil «My In&box», que permite cambiar y controlar el modo de detección seleccionado.

*Si no tiene teléfono compatible, consulte nuestro sitio web [my.inemotion.com](http://my.inemotion.com) y siga el procedimiento manual.*

## 2. Caso de detección en modo carretera

### **Impacto de la moto contra un vehículo o un obstáculo sólido**

El sistema de detección de In&motion (la «In&box») puede detectar una caída cuando un vehículo de dos ruedas motorizado se choca con un vehículo a una vel. sup. a 25 km/h, con un ángulo entre 45 ° y 135 ° al momento del choque.



## 3. Caso de detección en modo pista (c circuito regulado)

Para beneficiarse de los casos de detección del modo «pista», es necesario haber activado previamente el

modo «pista» y haber suscrito al plan previsto para este. Este plan específico está disponible en el sitio web de In&motion.

#### **High side**

El sistema de detección In&motion («In&box») puede detectar una caída de tipo «high side», es decir cuando el motociclista es propulsado al aire y hacia adelante de su moto debido al derrape de la rueda trasera, a una velocidad superior o igual a 50 km/h.

#### **Low side con volteretas**

El sistema de detección In&motion («In&box») puede detectar un «low side» con volteretas, es decir, un derrape causado por una pérdida de adherencia de la moto, seguido de volteretas a una velocidad superior o igual a 50 km/h.

#### **4. General: modo carretera y modo pista**

El sistema de detección de In&motion es evolutivo y los algoritmos de detección pueden ser actualizados gracias a la colecta de datos anónimos de los usuarios. Para cualquier información relativa a los datos recolectados por In&motion, consulte nuestra Política de privacidad disponible en el sitio web [www.inemotion.com](http://www.inemotion.com) o en la aplicación móvil «My In&box». Así, las condiciones de detección aplicables en una fecha dada se descargan en el sitio web In&motion. El usuario debe visitar periódicamente el sitio web para descargar y conocer las últimas condiciones de detección.

**[Advertencia]** Le recordamos que el usuario debe respetar los límites de velocidad y el código de circulación vigente en el país en el que circula.

**[Advertencia]** El sistema de detección del modo carretera funciona para velocidades superiores a 25 km/h.

**[Advertencia]** El sistema de detección utiliza la señal GPS de la In&box para optimizar los casos de accionamiento. Cuando el sistema no detecta o detecta mal la señal GPS, el grado de detección del sistema no alcanza el mismo desempeño que

cuando tiene una señal óptima y, no garantiza el accionamiento del sistema airbag.

**[Advertencia]** El sistema de detección solo funciona cuando la In&box está cargada correctamente. El código de colores de los ledes en la In&box permite al usuario verificar si ésta ha sido cargada correctamente. El consumo de la batería debe ser verificado por el usuario para garantizar que el sistema de accionamiento permanezca activo durante el trayecto.

**[Advertencia]** El sistema de detección detecta los movimientos anormales que pueden terminar en una caída del motociclista. En algunas situaciones extremas, el sistema podría accionarse sin que el motociclista haya sufrido una caída. Desde mayo de 2017, el sistema de detección del modo carretera ha sido probado por miles de usuarios y en más de tres millones de kilómetros: hasta el 31 de marzo de 2019, los usuarios no han reportado a In&motion ningún accionamiento intempestivo que causaban una caída.

**In&motion no podrá ser considerado responsable en caso de accionamiento intempestivo.**

#### Utilización: sistema airbag In&motion en avión



**¡Desactive siempre el sistema antes de viajar en avión!**

In&motion recomienda guardar este manual de usuario con el sistema airbag y la In&box cuando viaje, especialmente en avión.

Puede descargar la documentación relativa al transporte en avión en la sección soporte del sitio web [www.inemotion.com](http://www.inemotion.com).

In&motion no puede ser considerado responsable si una compañía aérea se niega en cualquier momento a transportar el producto.



